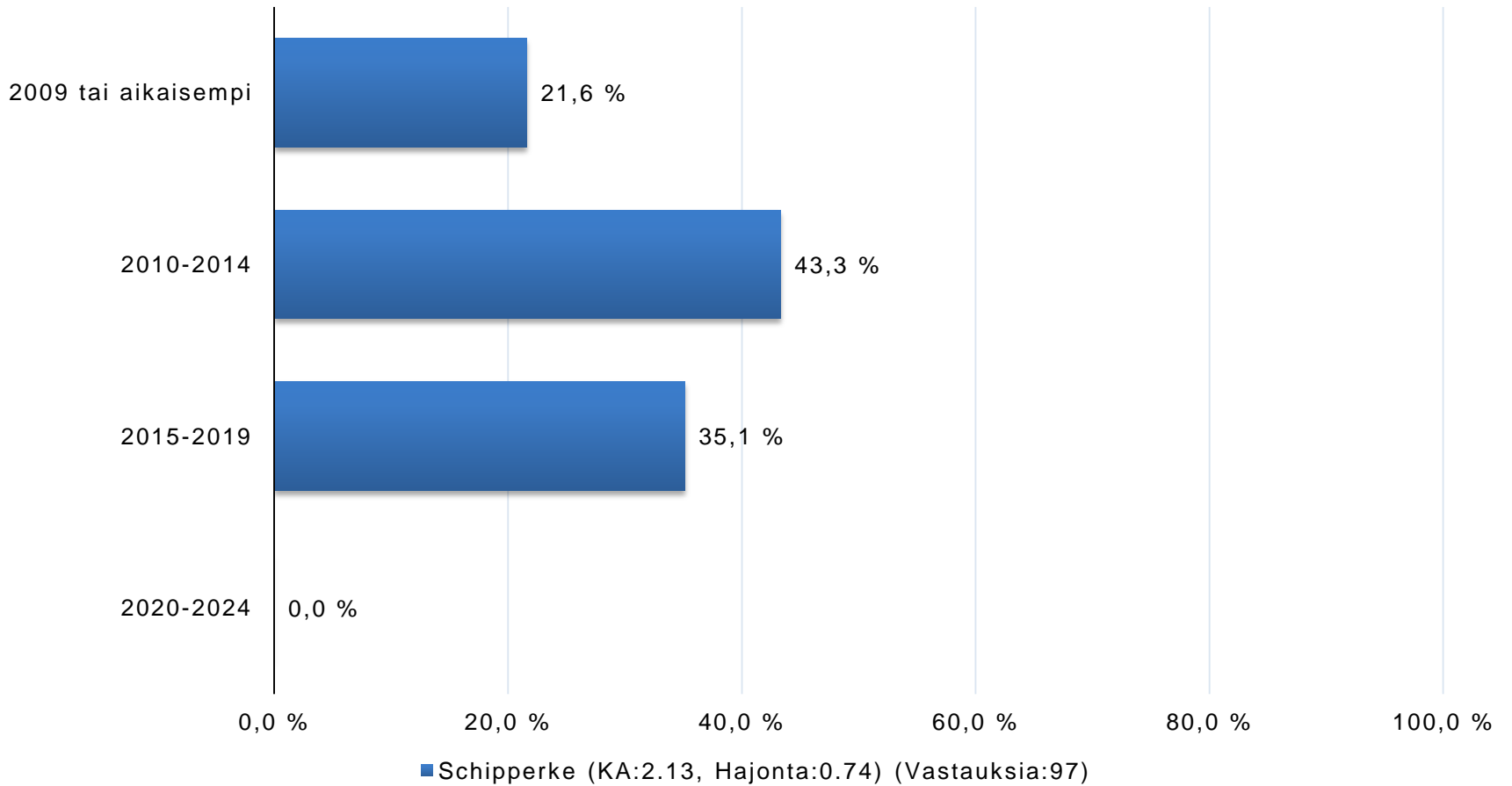
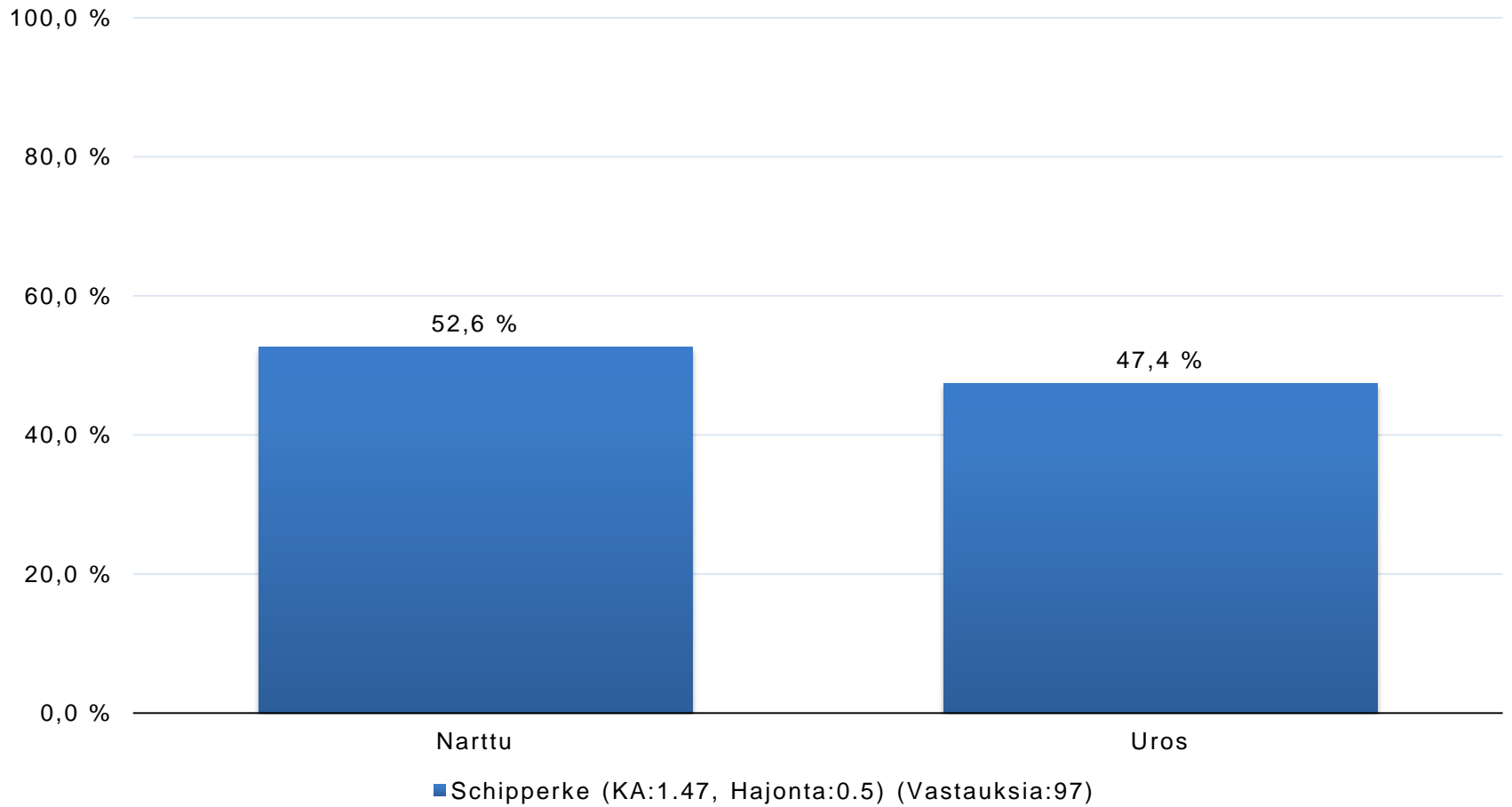


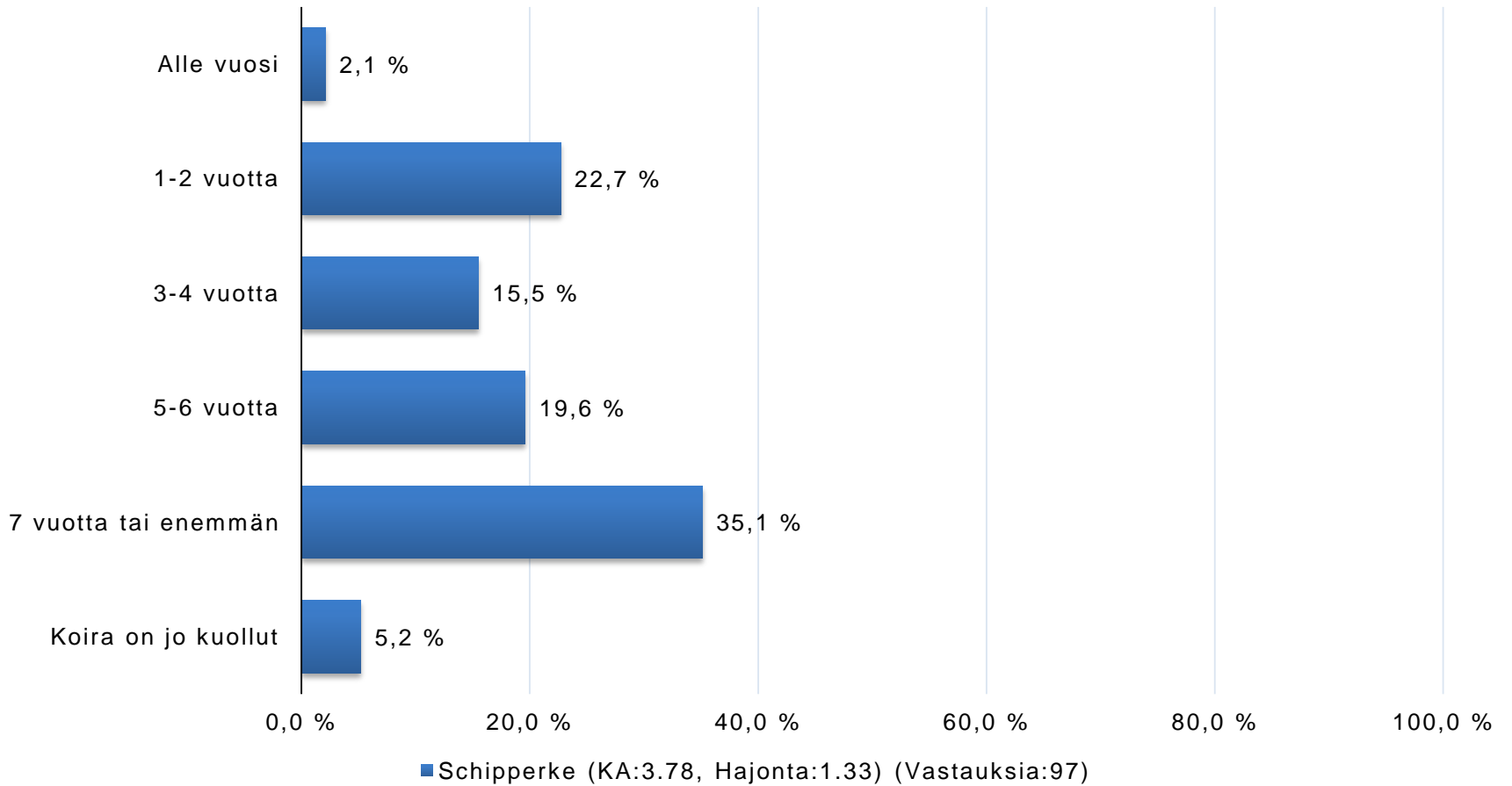
Koiran syntymävuosi



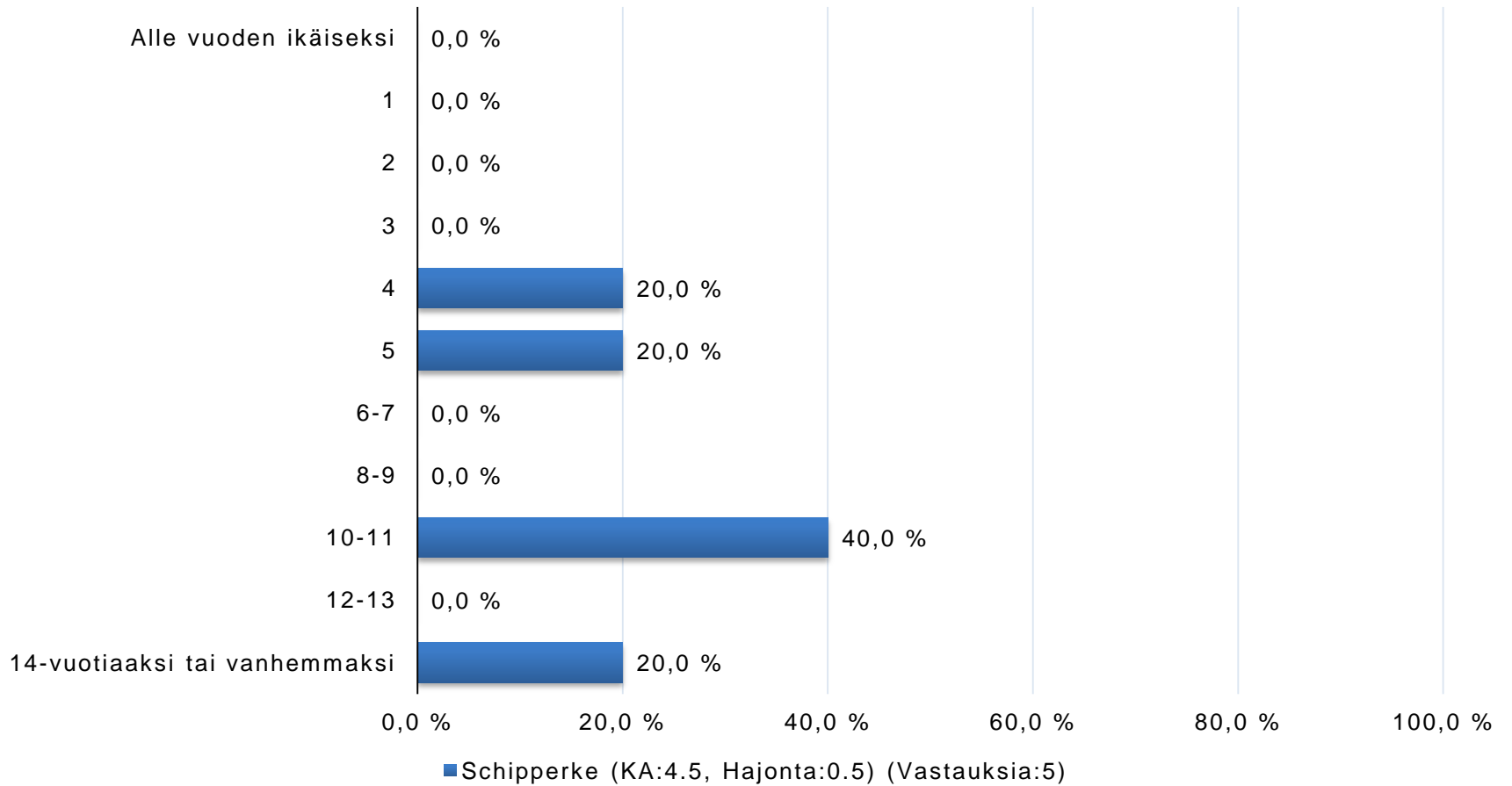
Koiran sukupuoli



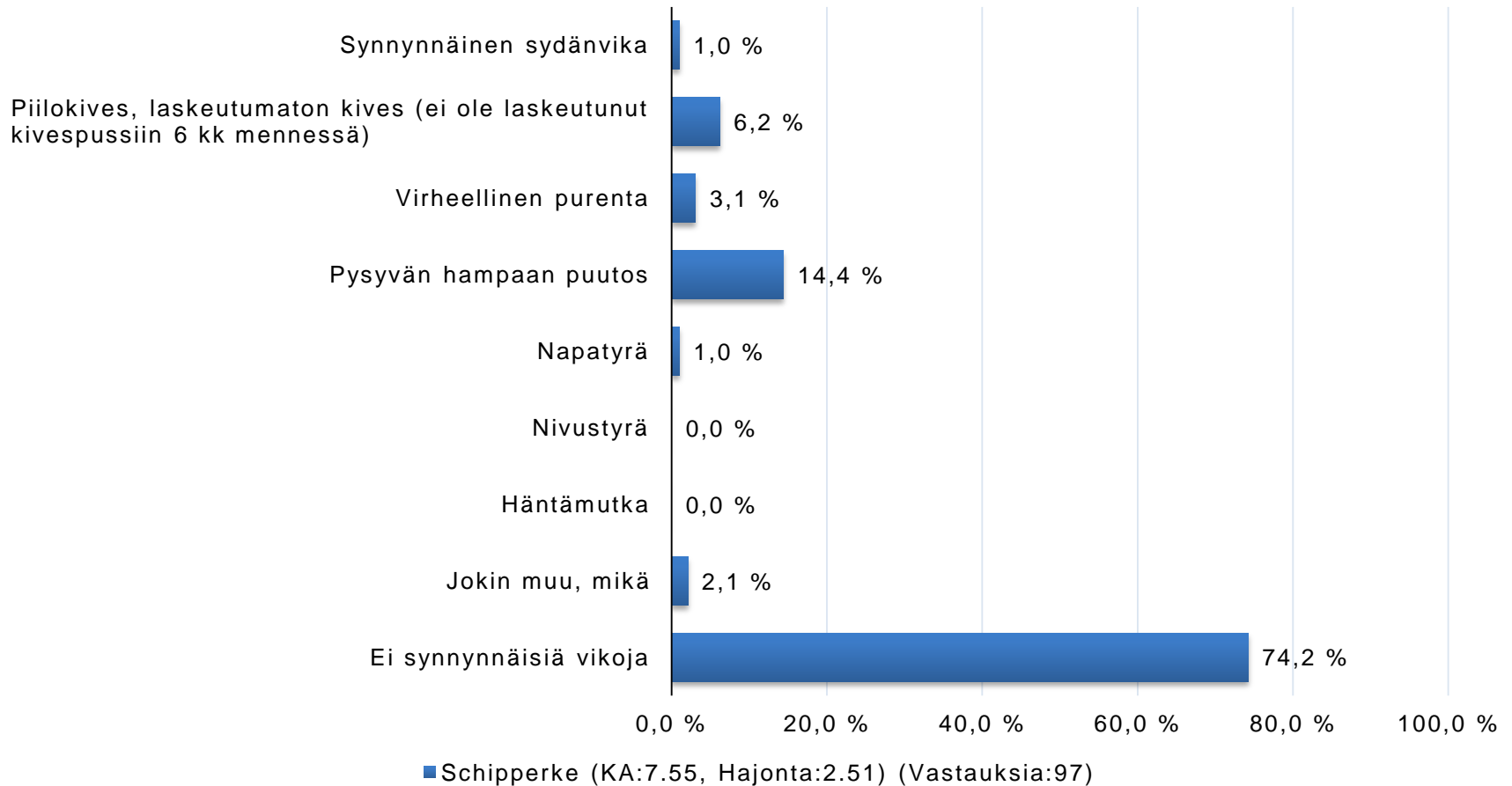
Koiran ikä



Jos koira on jo kuollut, minkä ikäiseksi se eli?



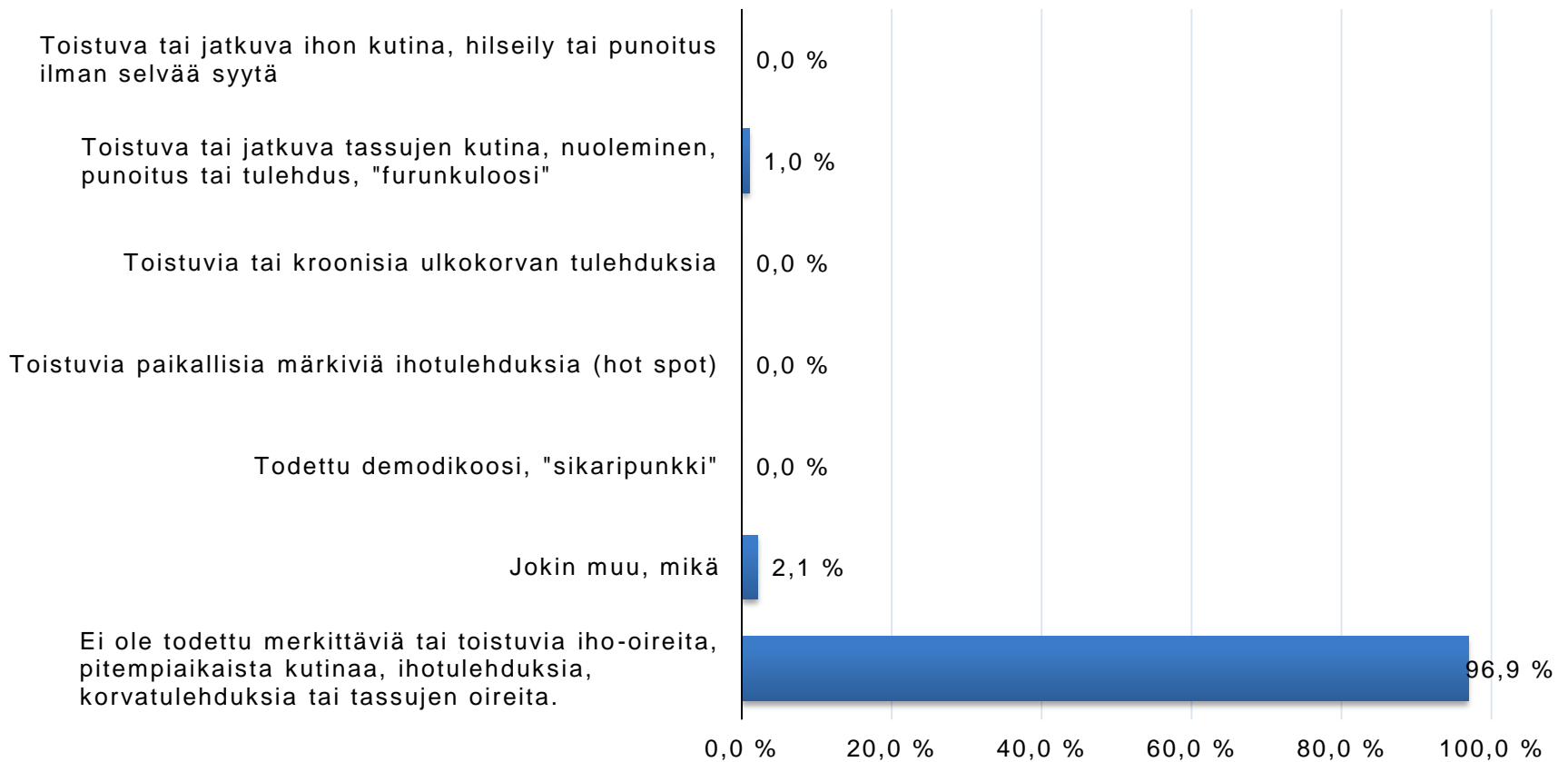
1. Onko koiralla todettu jokin synnynnäinen vika?



1. Onko koiralla todettu jokin synnynnäinen vika? - Jokin muu, mikä (Schipperke)

- Lannerangan nikamien epämuodostuma
- Lantio vinossa 8:nen lannenikaman takia

2. Onko koiralla havaittu ihon ongelmia tai sairauksia (korvat ja tassut mukaan lukien)?

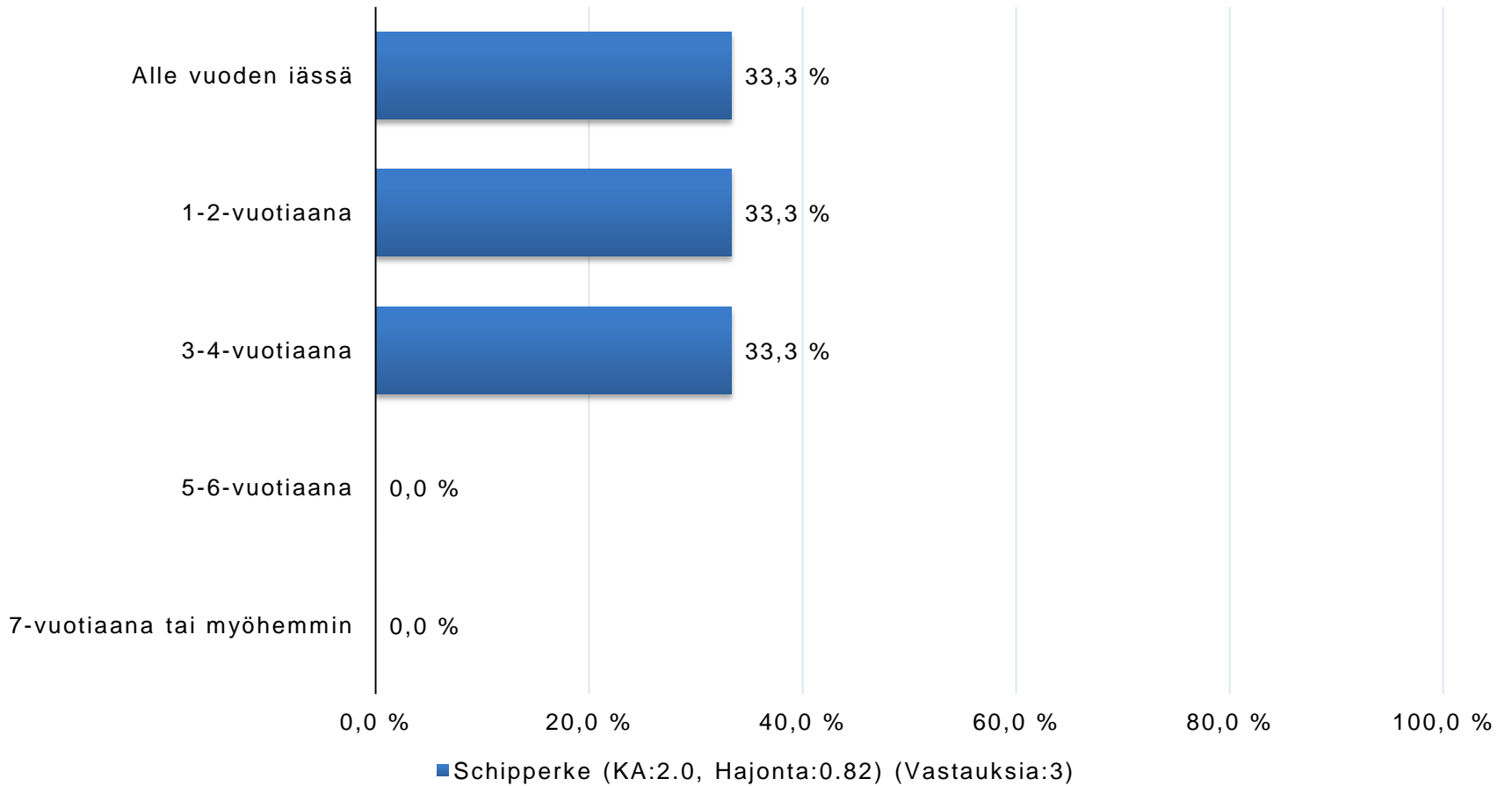


■ Schipperke (KA:6.93, Hajonta:0.52) (Vastauksia:97)

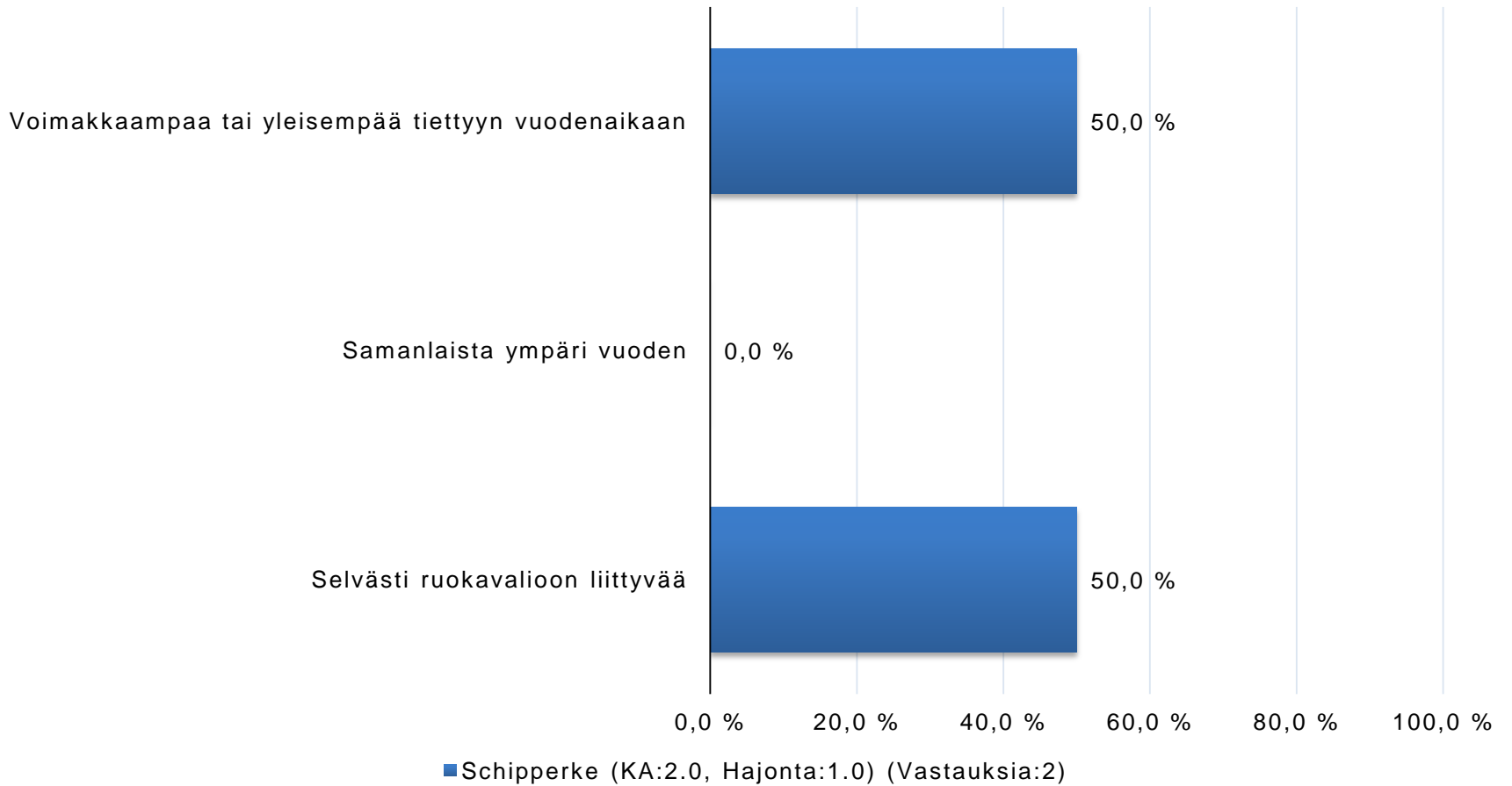
2. Onko koiralla havaittu ihon ongelmia tai sairauksia (korvat ja tassut mukaan lukien)? - Jokin muu, mikä (Schipperke)

- Hotspot kerran kesällä
- Kuiva iho talvisin kuivan sisäilman takia.

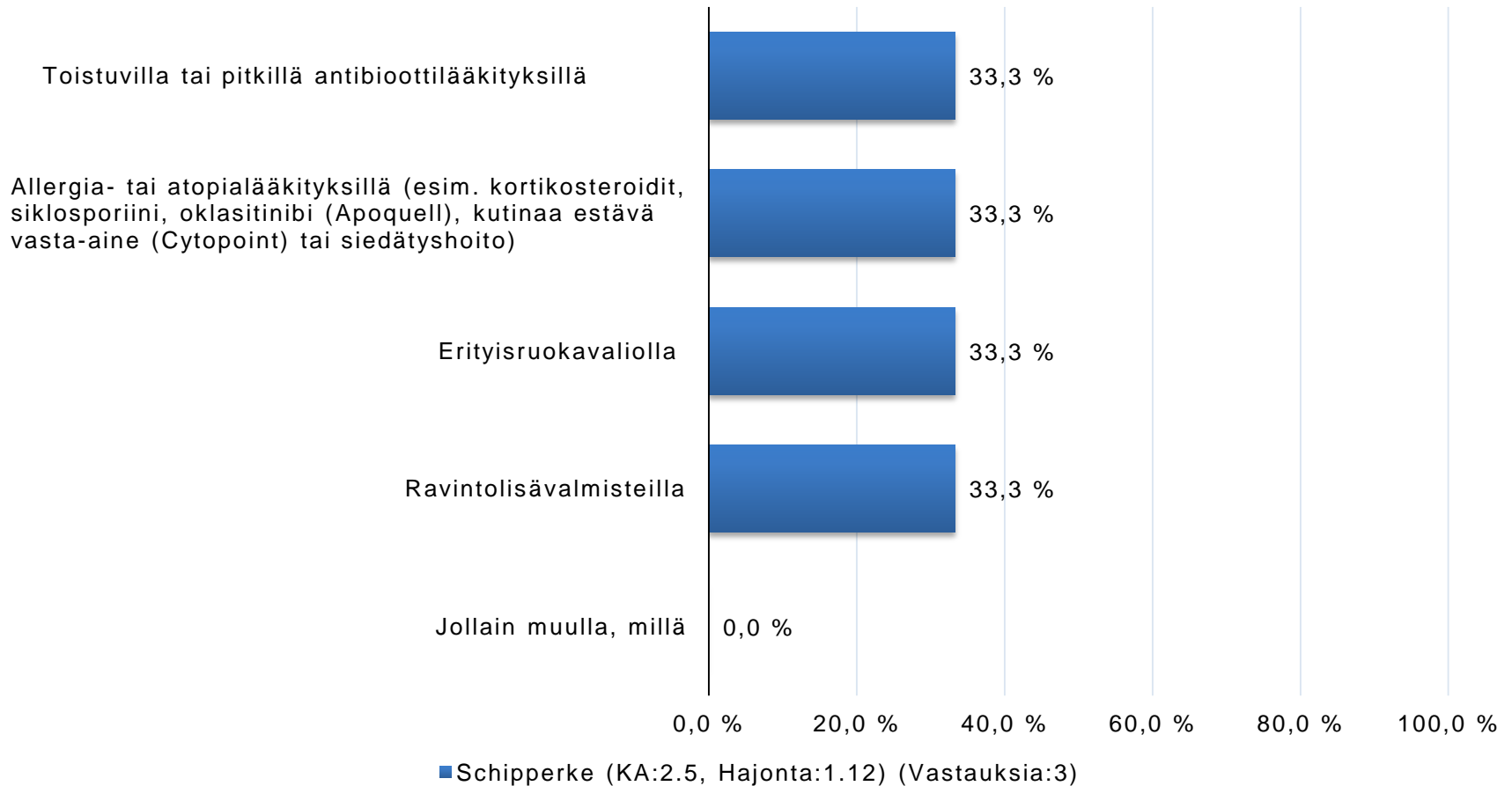
Missä iässä iho-ongelmat alkoivat tai sairaus puhkesi ensimmäisen kerran?



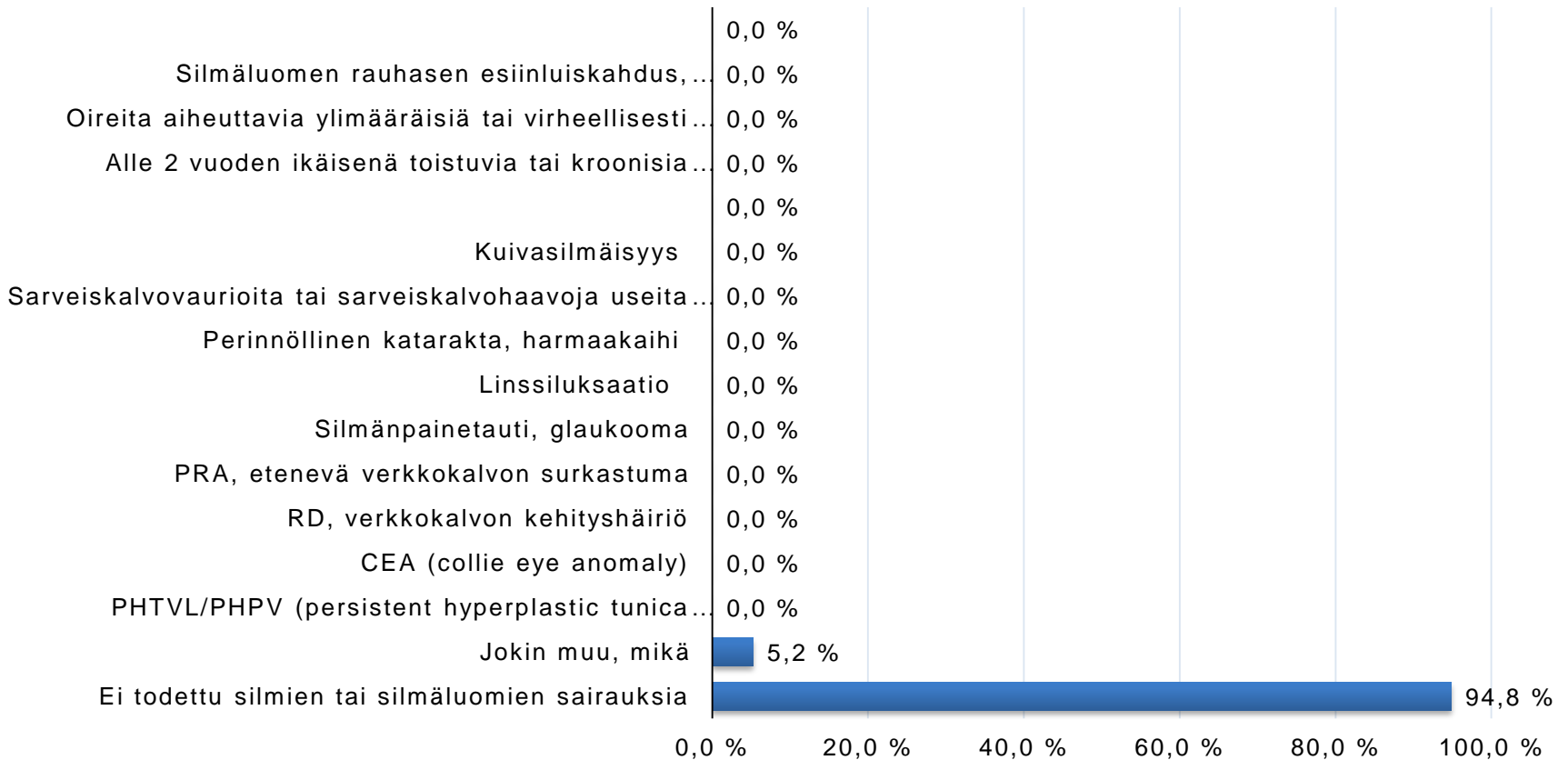
Millaista oireilu havaituissa iho-ongelmissa on?



Jos koiralla on todettu hoitoa vaativa pitkäkestoinen ihosairaus, sitä on hoidettu...



3. Onko koiralla todettu silmien tai silmäluomien ongelmia?

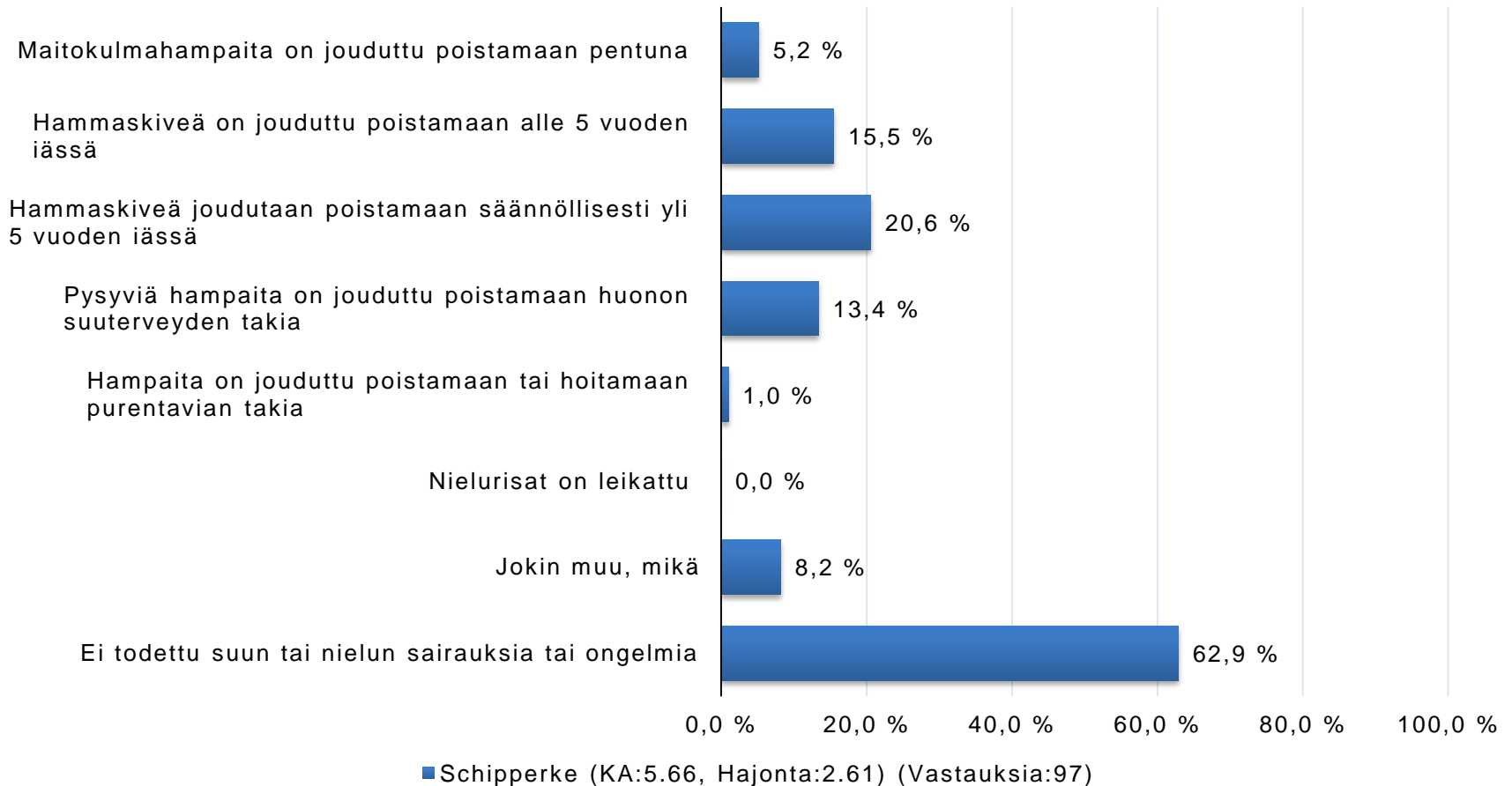


■ Schipperke (KA:15.95, Hajonta:0.22) (Vastauksia:97)

3. Onko koiralla todettu silmien tai silmäluomien ongelmia? - Jokin muu, mikä (Schipperke)

- Värikalvon rappeuma
- Värikalvon rappeuma
- 3 vuotiaana 2x sdekalvotulehdus
- vanhemmiten (9-10v.) tullut silmiin värikalvon rappeumaa, lasiaisen aineenvaihduntahäiriötä sekä pieni kaihimuutos
- Kaihi

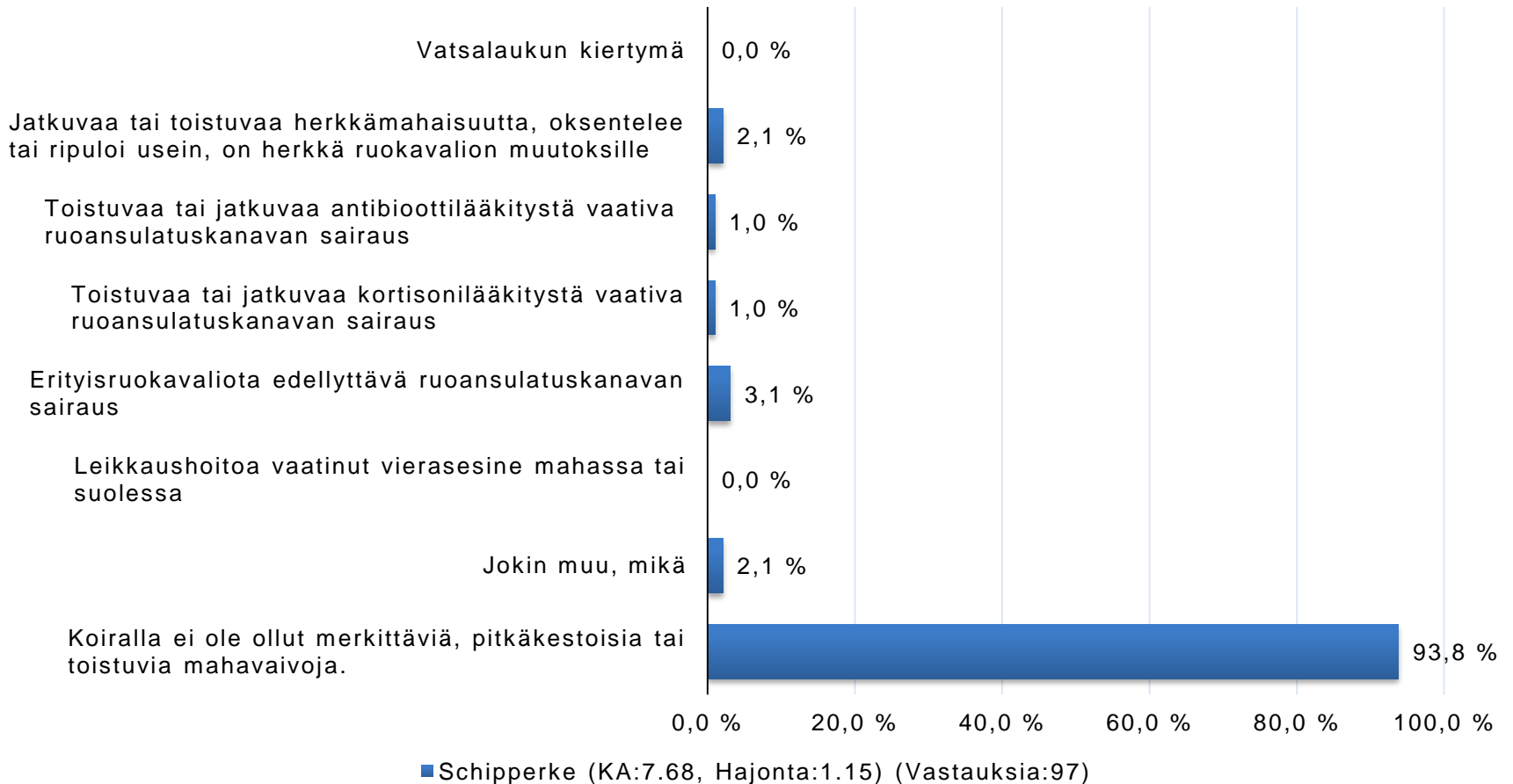
4. Onko koiralla todettu suun, hampaiden tai nielun ongelmia?



4. Onko koiralla todettu suun, hampaiden tai nielun ongelmia? - Jokin muu, mikä (Schipperke)

- jonkin verran hammaskiveä, toistaiseksi ei ole poistettu eläinlääkärissä
- Koiralla on irronnut tapaturmaisesti yksi alaleuan etuhammas.
- Tapaturmainen yläleuan murtuminen
- poistettu kaksi lohjennutta P4:sta
- Yksi nielutulehdus
- Paradontiitti
- P1-P2 hampaat tippuneet trauman seurauksena, lääkärinlausunti
- paradontiitti. lisäksi yksi hammaspoistettu lohkeamisen takia.

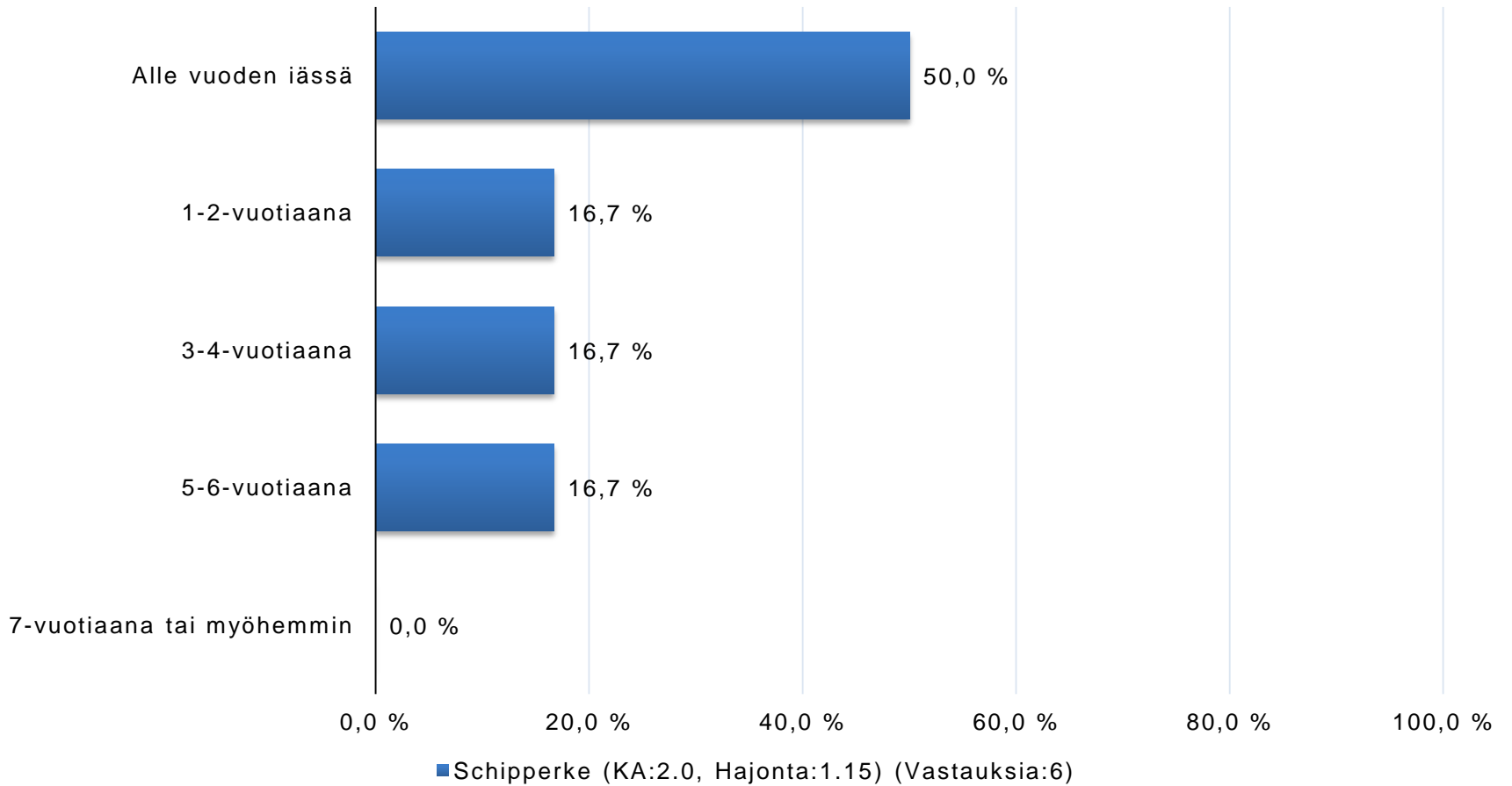
5. Onko koiralla todettu ruoansulatuskanavan ongelmia tai sairauksia?



5. Onko koiralla todettu ruoansulatuskanavan ongelmia tai sairauksia? - Jokin muu, mikä (Schipperke)

- Närästys
- Paha närästys, ehkä johtuen stressistä

Missä iässä ruuansulatuskanavan ongelmat tai sairaudet alkoivat?



6. Onko koiralla esiintynyt ontumaa tai liikuntavaikeuksia?

Koiralla on ollut ontumajaksoja tai liikuntavaikeuksia, jotka ovat olleet pitkäkestoisia ja/tai toistuvia ja joiden takia on hakeuduttu eläinlääkärin hoitoon.

7,2 %

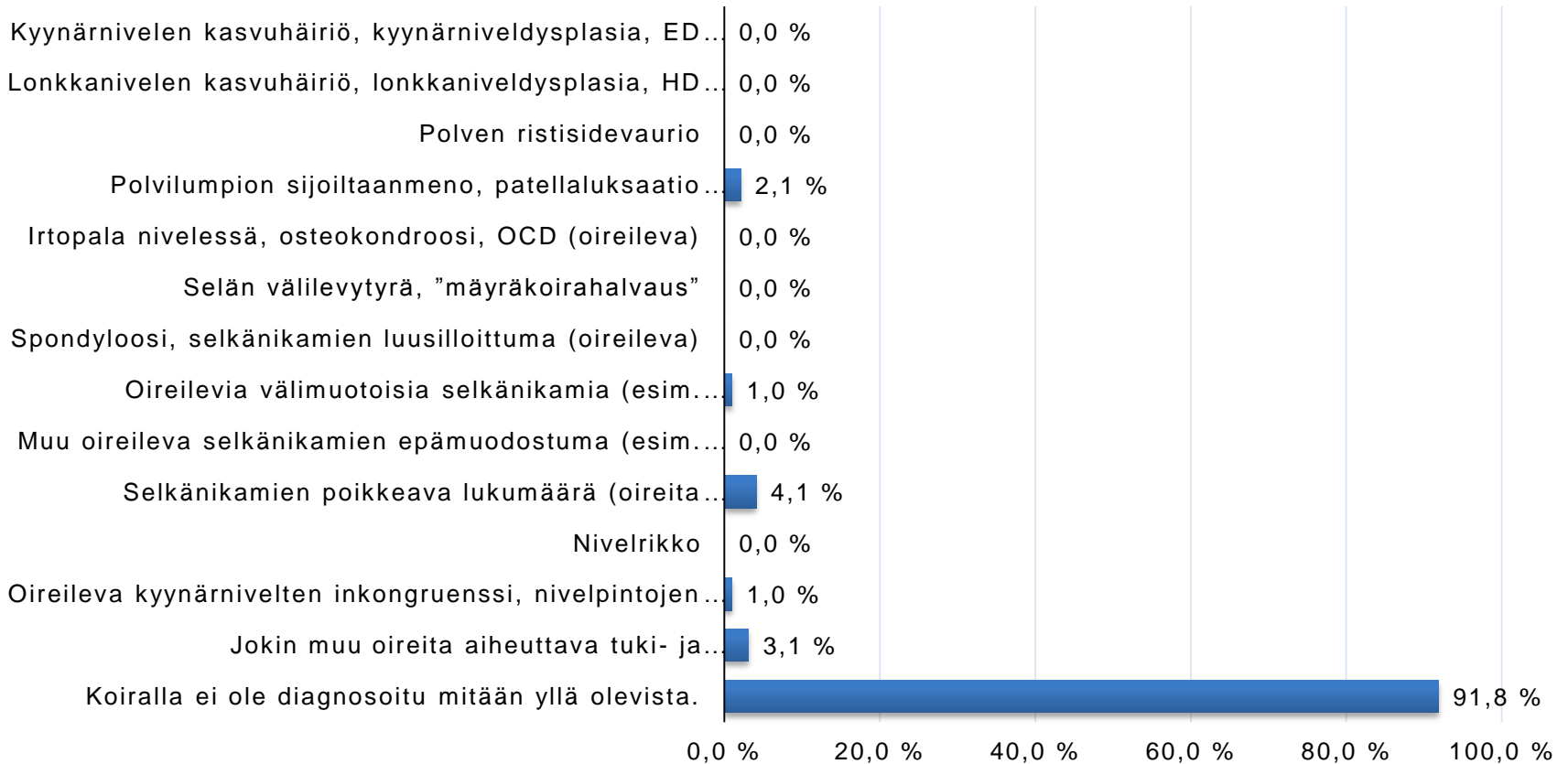
Koiralla ei ole koskaan todettu merkittävää ontumaa tai liikuntavaikeuksia, lukuun ottamatta tassuhaavoja

92,8 %

0,0 % 20,0 % 40,0 % 60,0 % 80,0 % 100,0 %

■ Schipperke (KA:1.93, Hajonta:0.26) (Vastauksia:97)

Onko koiralta diagnosoitu jokin seuraavista?

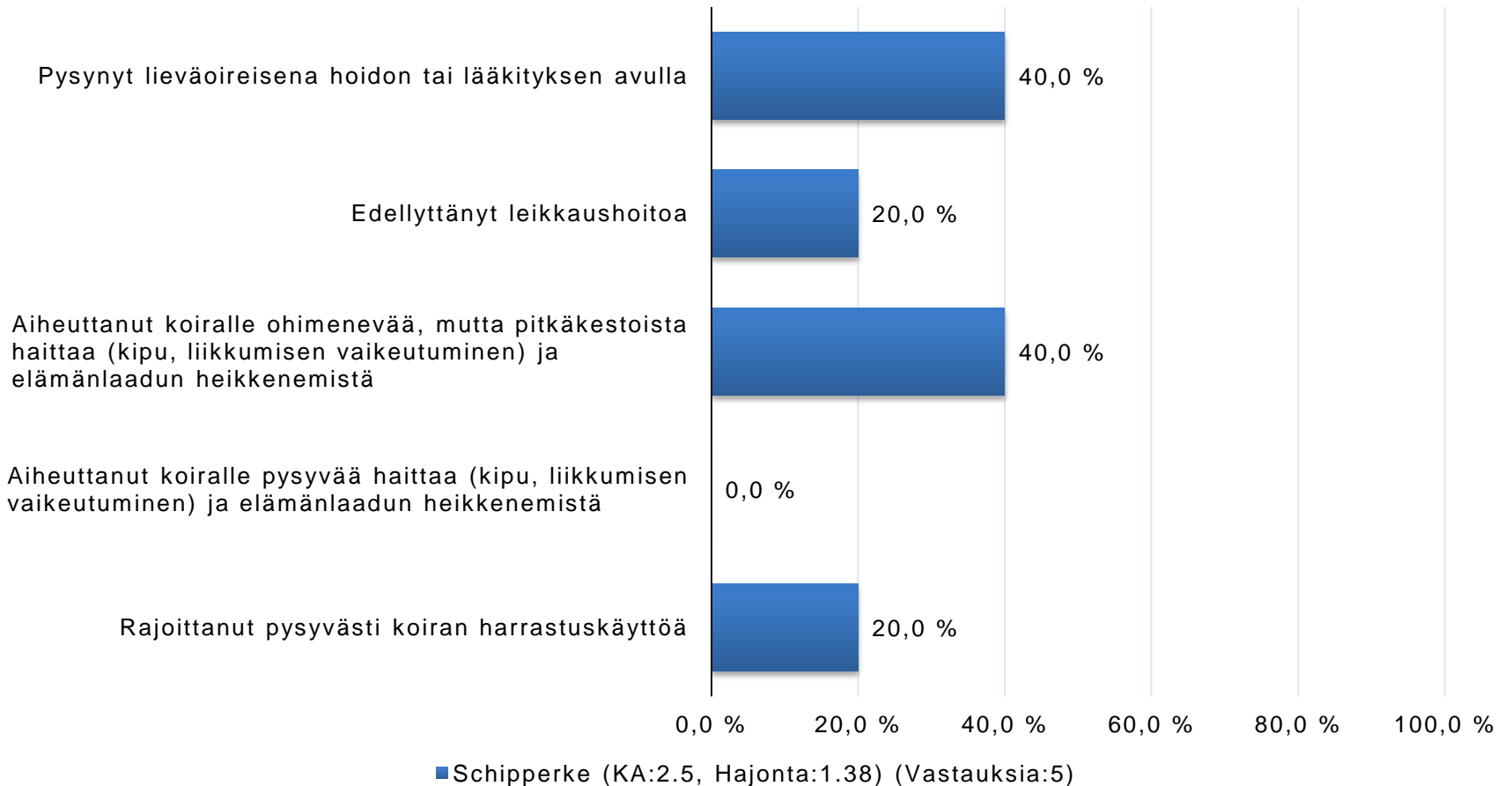


■ Schipperke (KA:13.53, Hajonta:1.69) (Vastauksia:97)

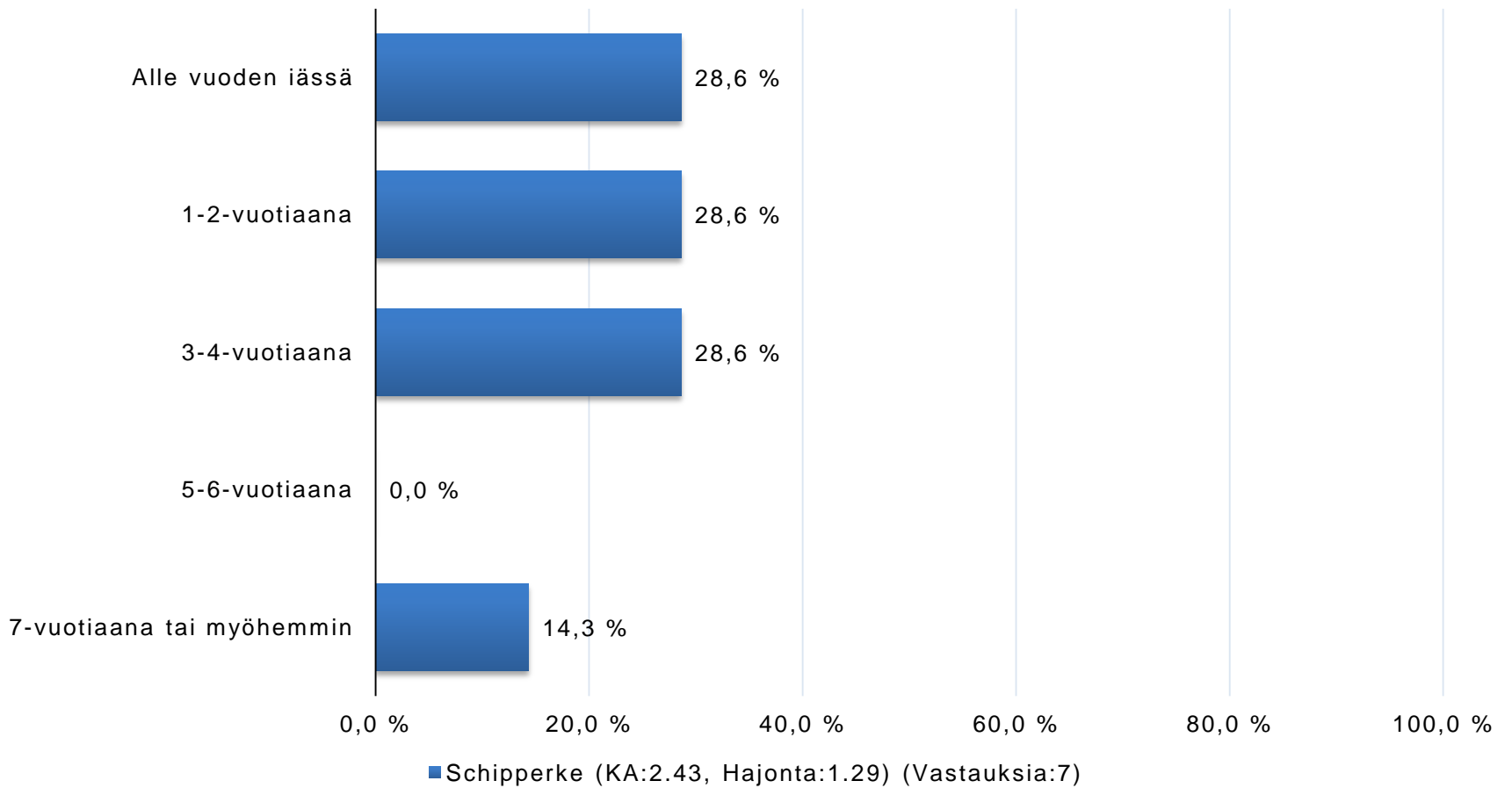
Onko koiralta diagnosoitu jokin seuraavista? - Jokin muu oireita aiheuttava tuki- ja liikuntaelinsairaus, mikä (Schipperke)

- Tapaturmainen välilevyn pullistuma. Toipumisen jälkeen ei ole ollut oireita.
- nikamien epämuotoisuus (2)
- kaksi viimeistä välilevyä kalkkeutuneet

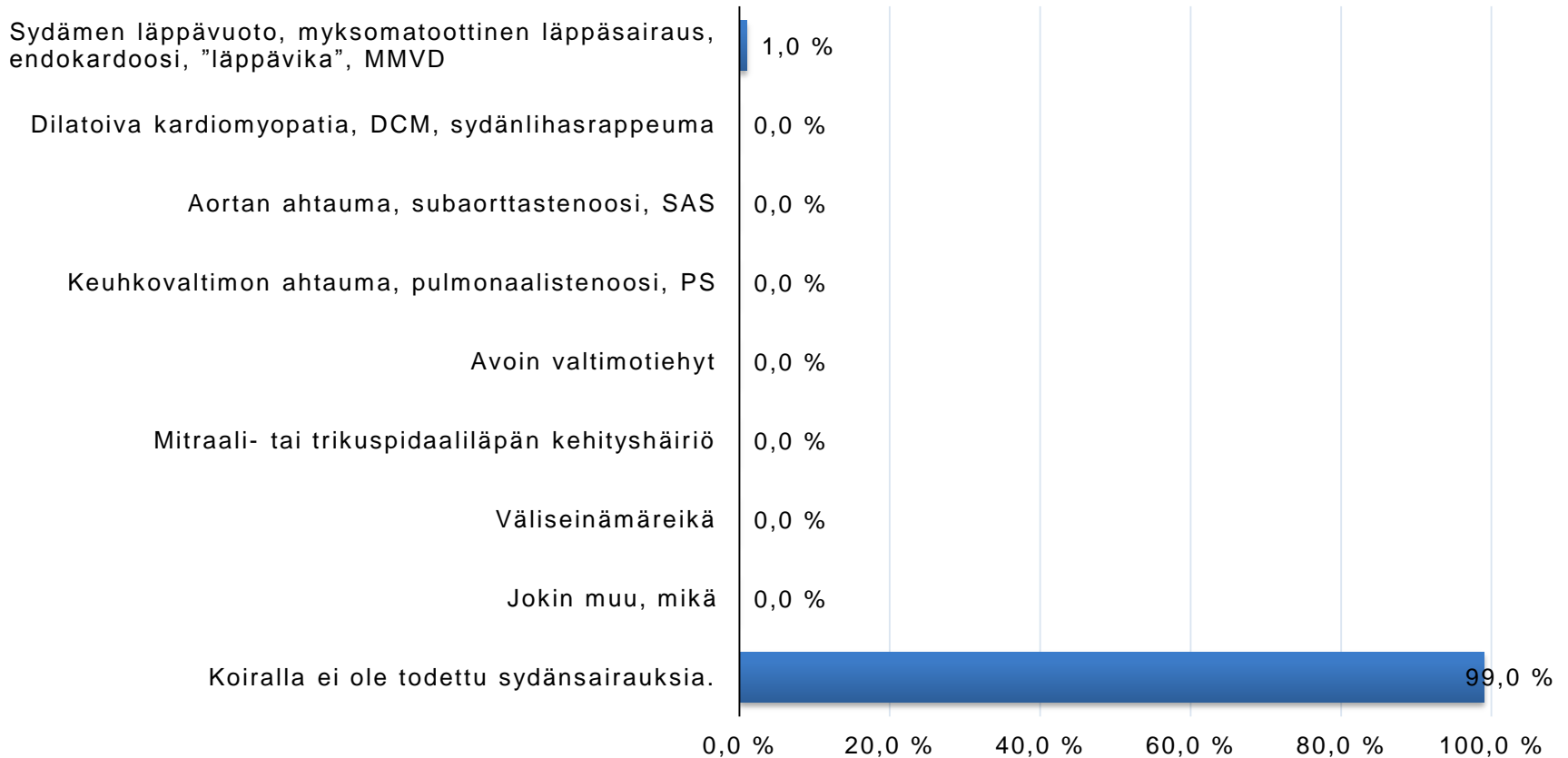
Koiralla todettu hoitoa vaativa tuki- ja liikuntaelinsairaus on... Voit valita useamman kuin yhden vaihtoehdon. Jos koiralla on todettu useampia hoitoa vaatineita tuki- ja liikuntaelinsairauksia, vastaa näistä vakavimman osalta.



Missä iässä koiran tuki- ja liikuntaelimistön ongelmat alkoivat?

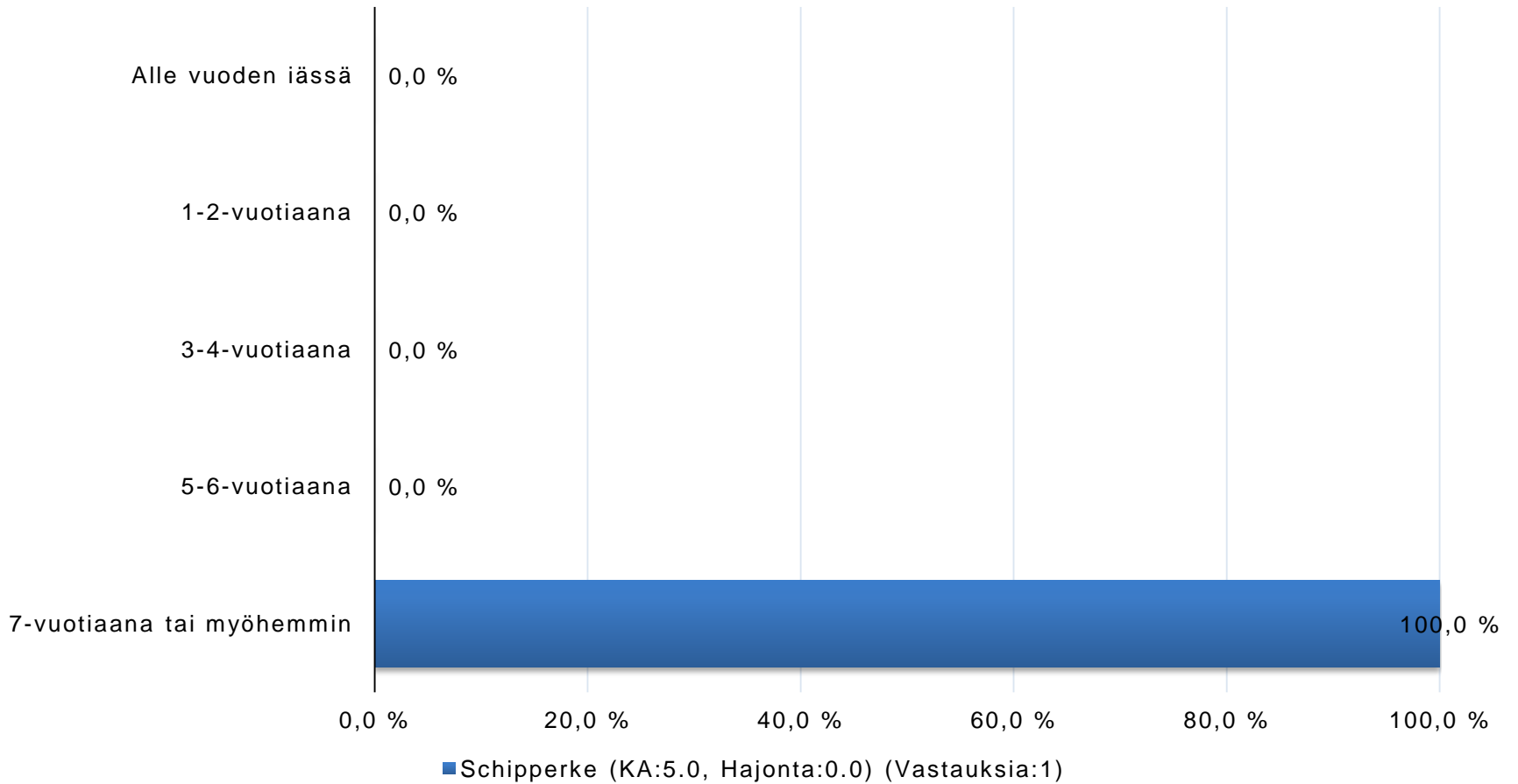


7. Onko koiralla todettu sydämen tai verenkierron sairauksia?

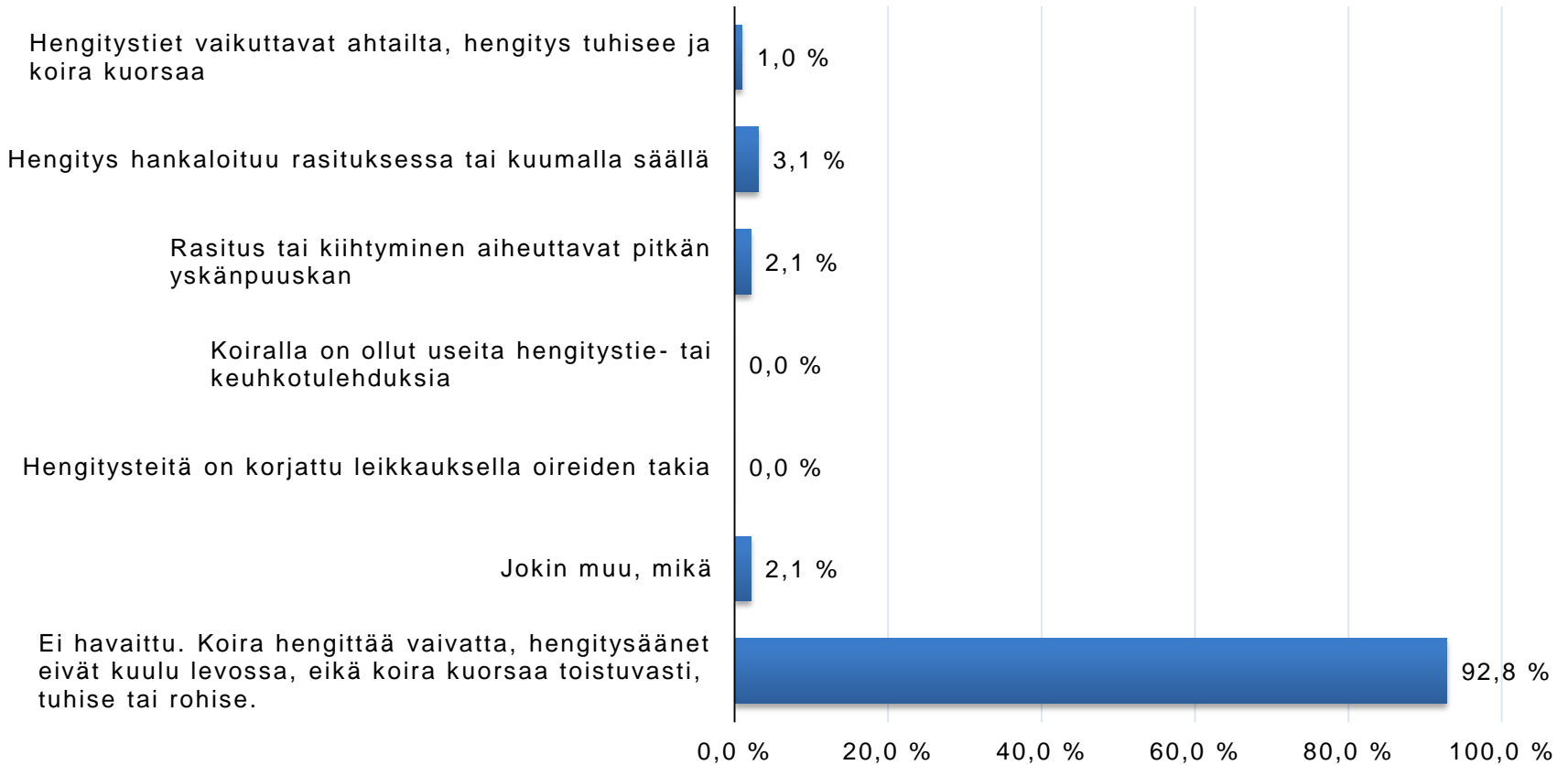


■ Schipperke (KA:8.92, Hajonta:0.81) (Vastauksia:97)

Missä iässä sydämen tai verenkierron sairaus diagnosoitiin?



8. Onko koiralla havaittu hengityselimistön ongelmia tai sairauksia?

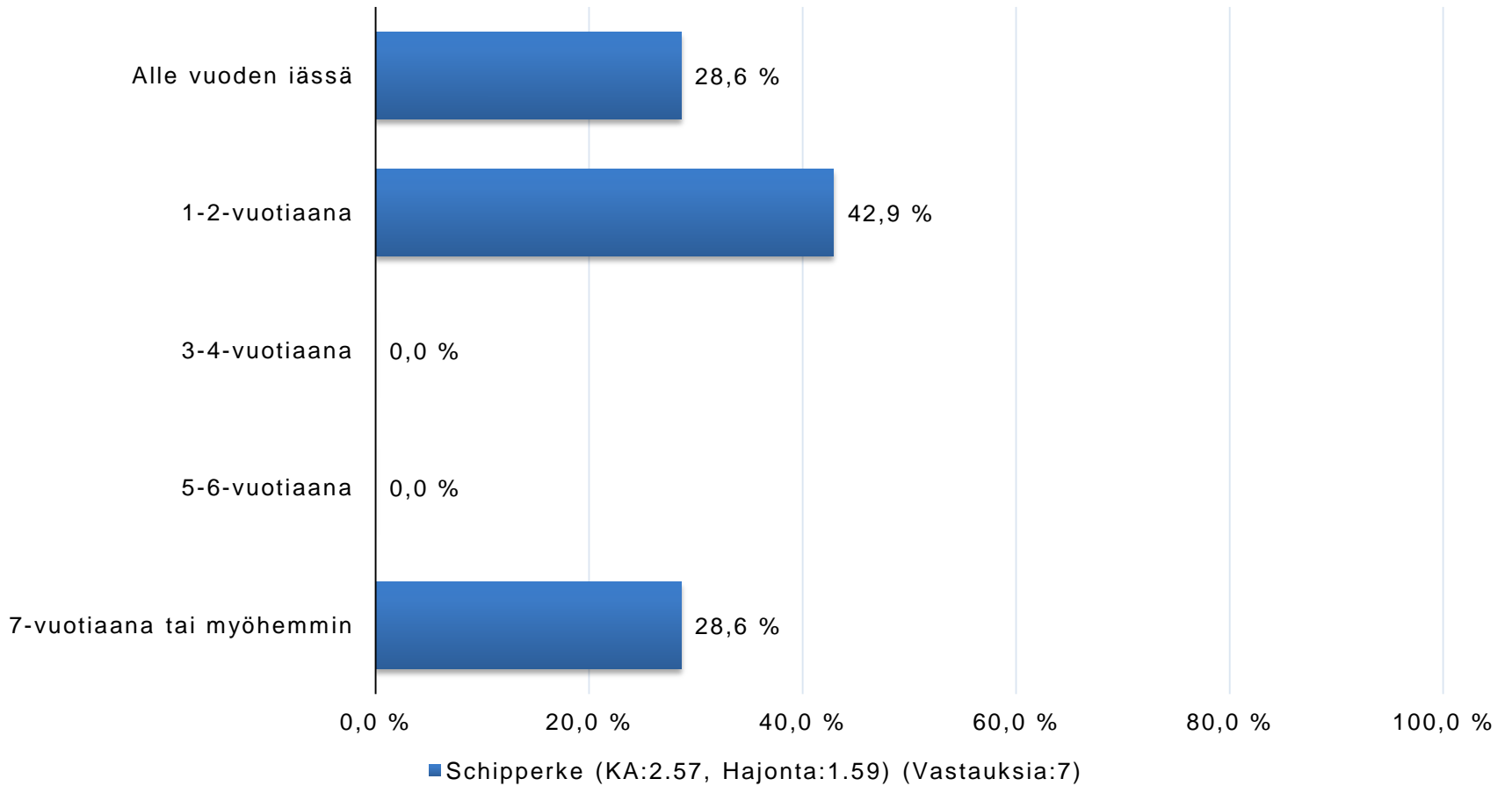


■ Schipperke (KA:6.68, Hajonta:1.17) (Vastauksia:97)

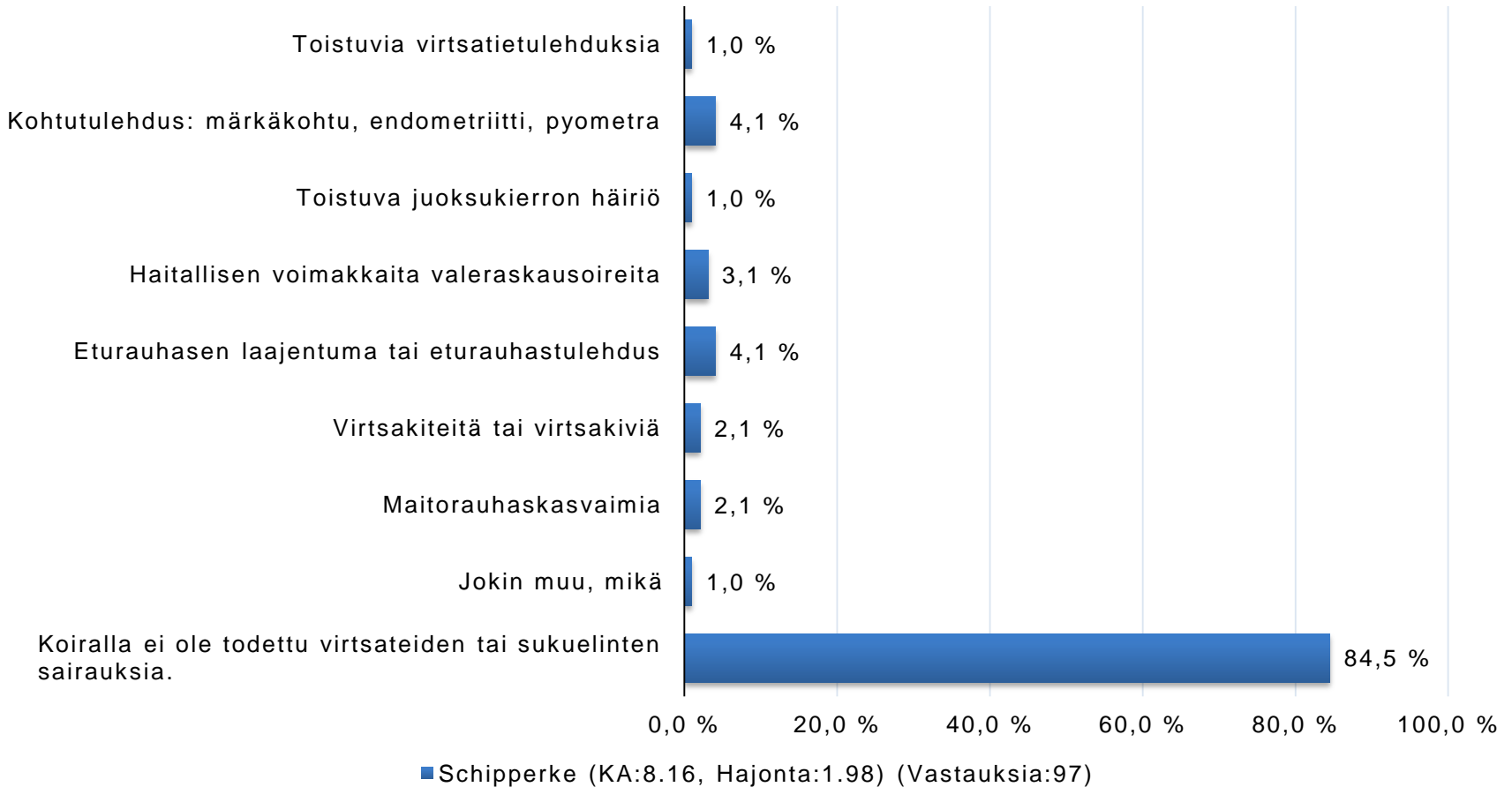
8. Onko koiralla havaittu hengityselimistön ongelmia tai sairauksia? - Jokin muu, mikä (Schipperke)

- Hengitystiet vaikuttavat ahtailta ja koira yskii helposti
- Hoidettu kennekyskä

Missä iässä hengityselimistön oireilu alkoi?



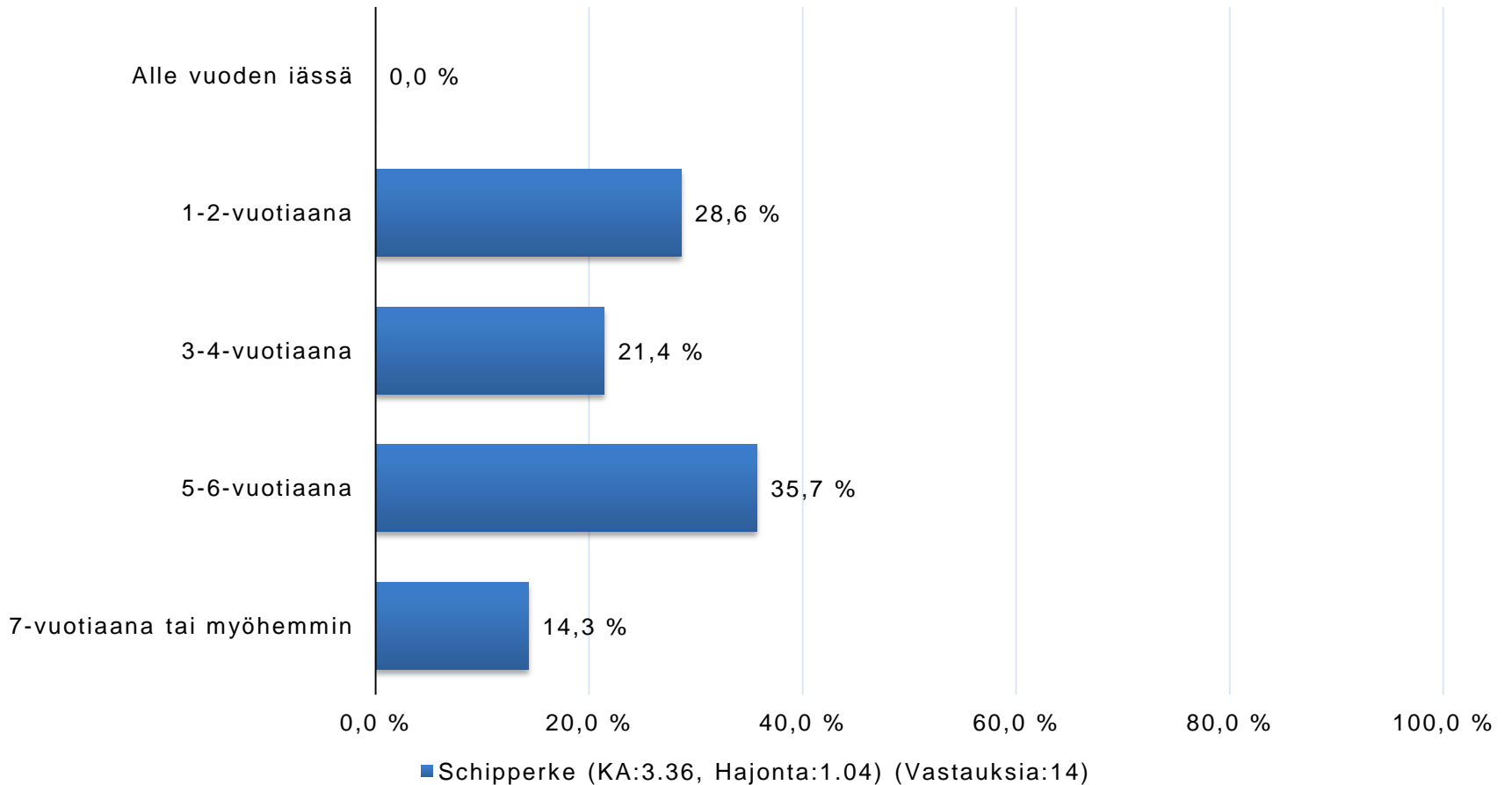
9. Onko koiralla todettu virtsateiden tai lisääntymiselinten sairauksia?



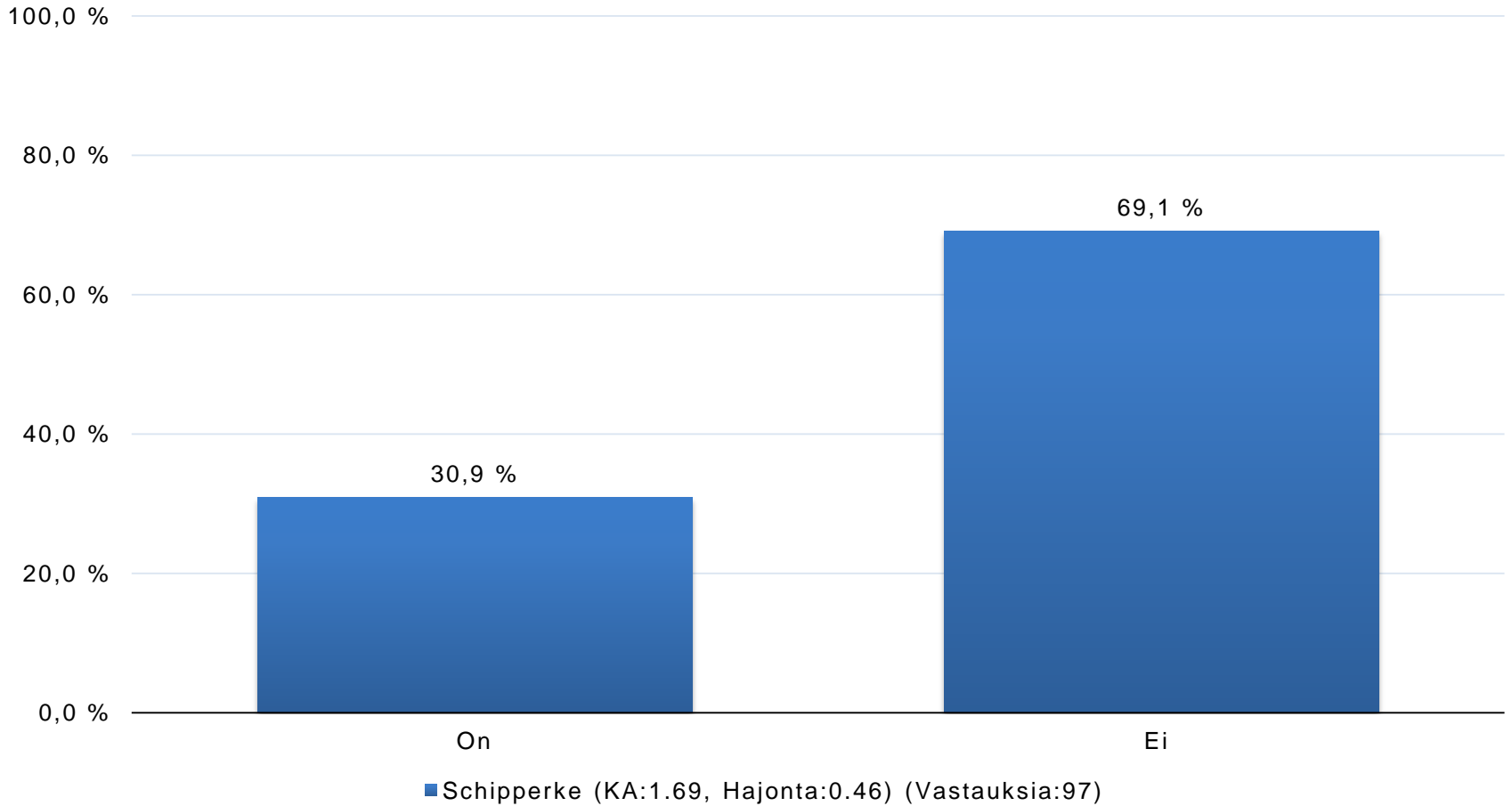
9. Onko koiralla todettu virtsateiden tai lisääntymiselinten sairauksia? - Jokin muu, mikä (Schipperke)

- Kastroitu 8 / 2018 hormonaalisen tyrän ehkäisemiseksi

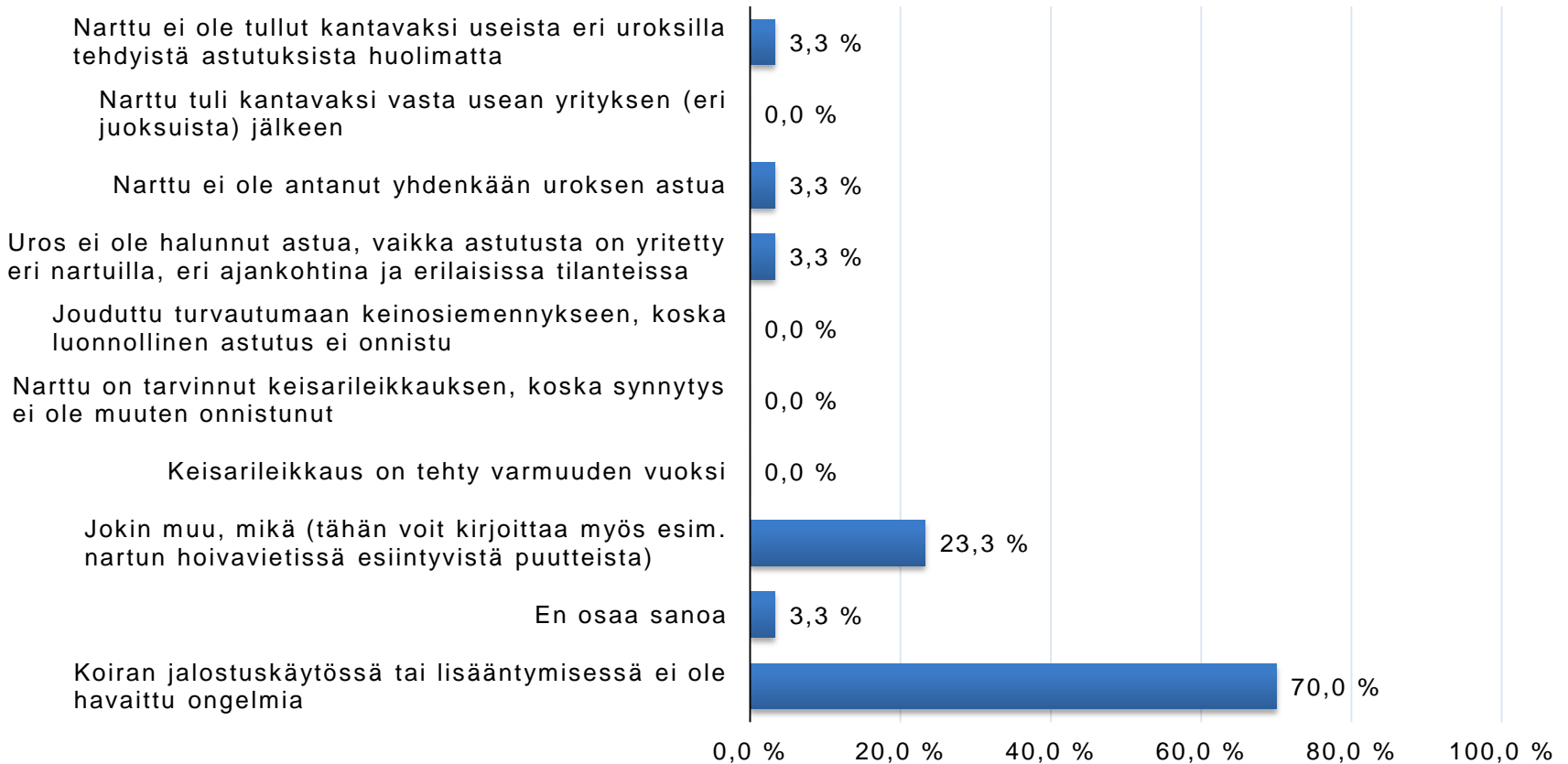
Missä iässä virtsateiden tai lisääntymiselinten sairaus todettiin ensimmäisen kerran?



10. Onko koiraa käytetty tai yritetty käyttää astutukseen (uros) tai onko se astutettu tai yritetty astuttaa (narttu)?



Onko astutuksessa tai synnytyksessä havaittu ongelmia?

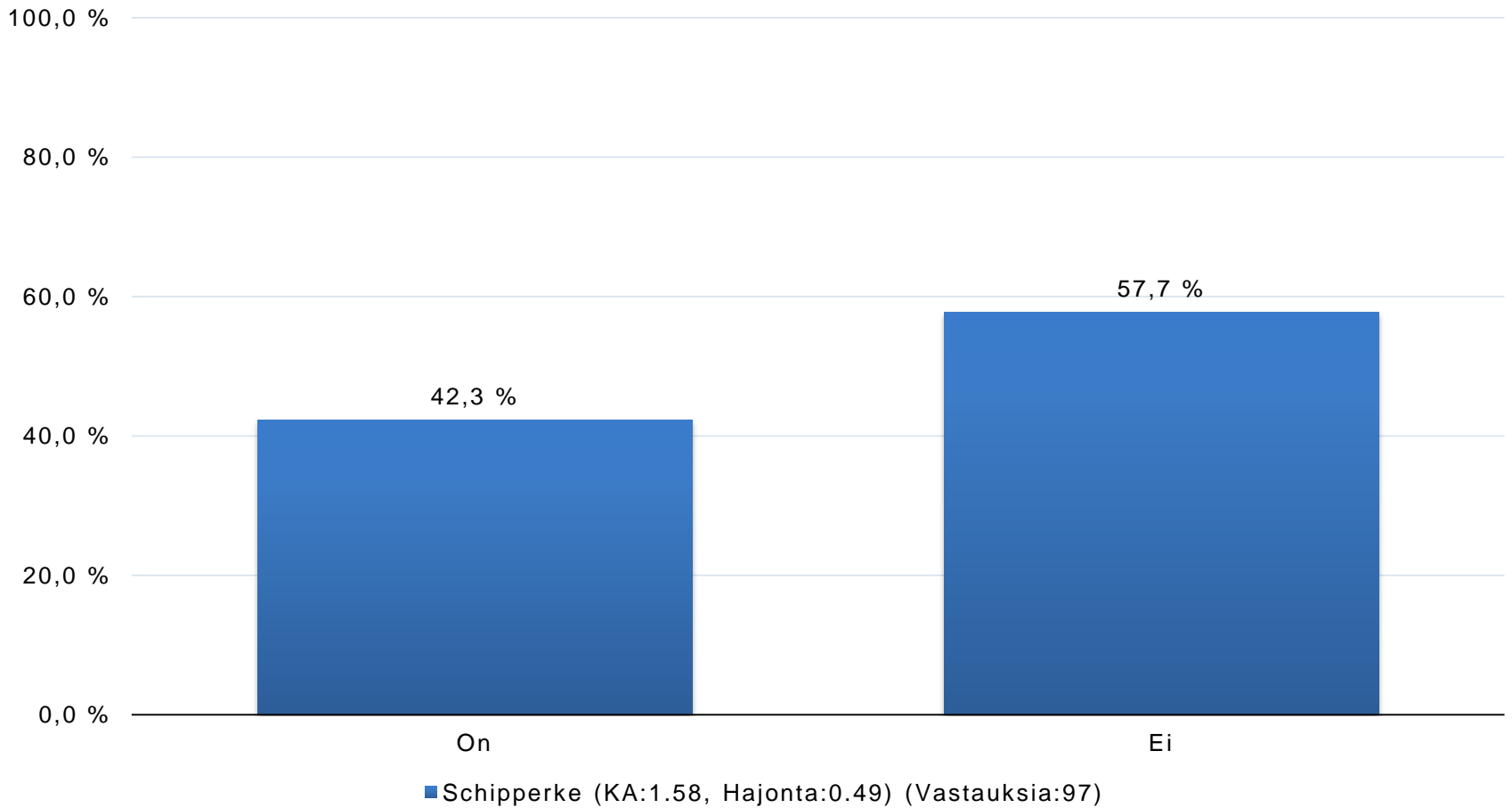


■ Schipperke (KA:8.84, Hajonta:2.18) (Vastauksia:30)

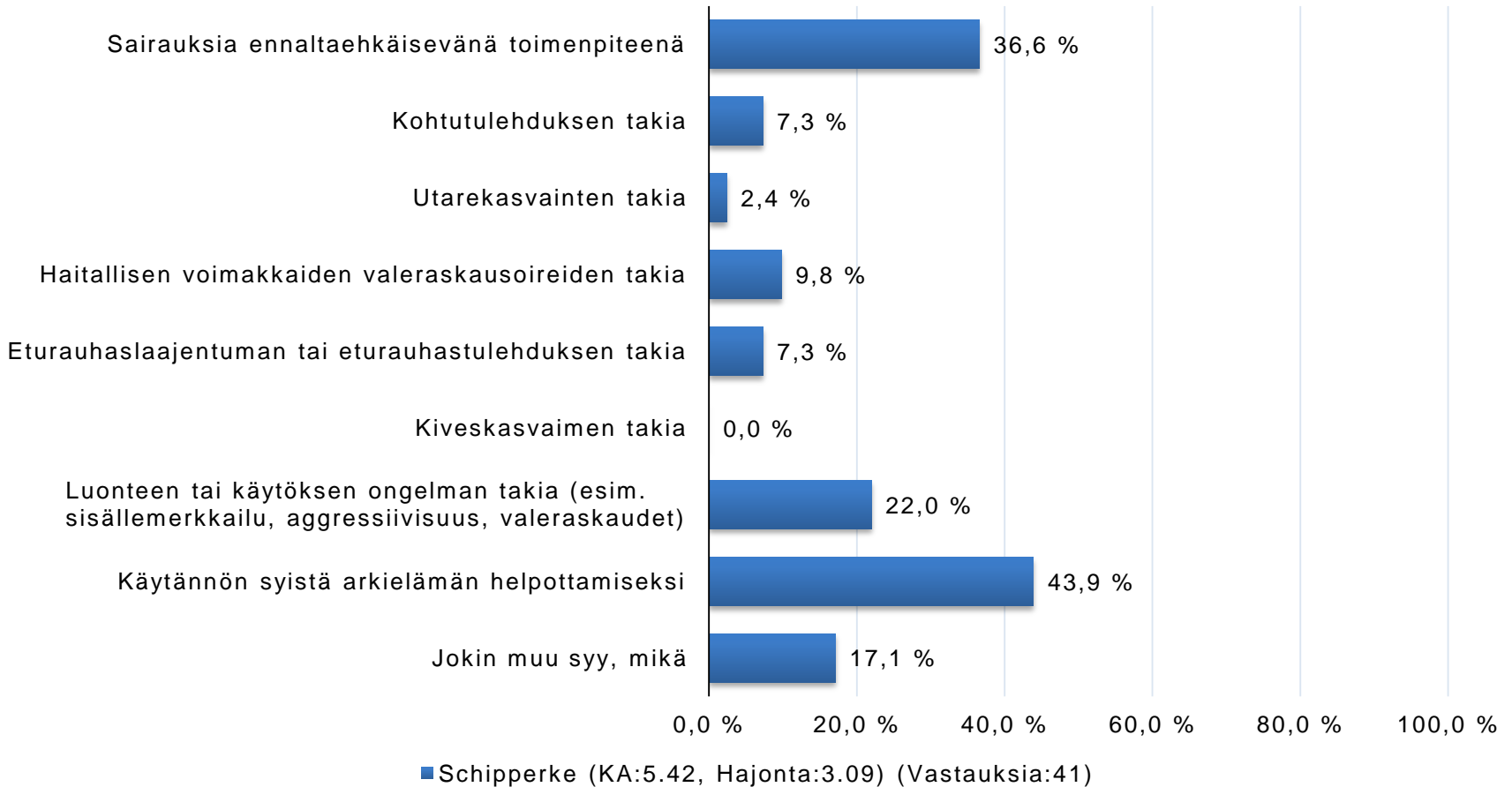
Onko astutuksessa tai synnytyksessä havaittu ongelmia? - Jokin muu, mikä (tähän voit kirjoittaa myös esim. nartun hoivavietetissä esiintyvistä puutteista) (Schipperke)

- Narttu astutettiin ja astutushetken korkean progesteronitason takia varmuuden vuoksi myös keinosiemennettiin, mutta tiineys meni kesken ja kohtuun jääneet istukoiden jäänteet aiheuttivat tulehduksen, jonka takia narttu jouduttiin steriloimaan.
- Nartun ensimmäinen juoksu tuli 4 v 3kk iässä. Se astutettiin tuohon juoksuun kerran, ja astutus sujui ongelmitta, mutta narttu ei tullut kantavaksi
- Niukkamaitoinen
- Narttu ei antanut urokseni astua häntä. Vain kerran yritetty.
- Uros ei astunut narttua
- Aggressiivinen pennuille vaikka hoiti niitä
- 7v. synnytyspoltot loppuneet kahden pennun synnyttyä, vaikka yksi pentu vielä vatsassa. Hätäsektio tehty, äiti ja pentu selviytyneet hyvin.

11. Onko koira steriloitu tai kastroitu?



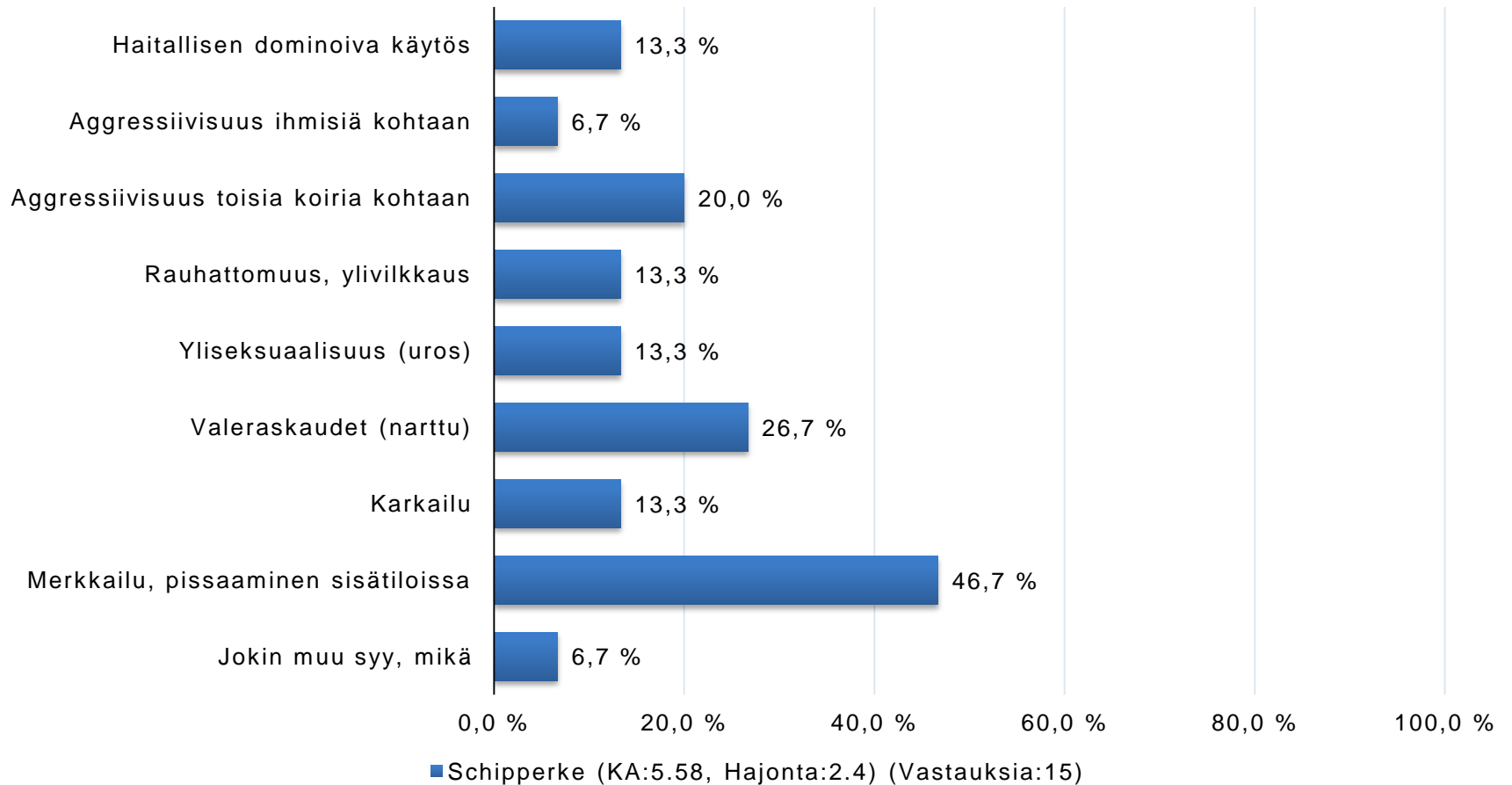
Miksi koira steriloidiin tai kastroidiin?



Miksi koira steriloidtiin tai kastroidtiin? - Jokin muu syy, mikä (Schipperke)

- Kohdusta löytyneen kasvaimen takia.
- Vähentämään epilepsia kohtausten riskiä
- Synnytyksen jälkeen ilmennyt sivuääni sydämmestä(synnyynnäinen)
- Samalla kun kivekset poistettiin 8kk iässä. Olivat molemmat vatsaontelossa.
- Vinon lantion takia kun ei voi käyttää narttua jalostukseen ja on kaksi urosta kotona, ettei käy vahinkoa.
- koiralla oli juoksut poikkeuksellisen usein ja lisäksi koiralle kehittyi haitallisia valeraskausoireita, joten koira steriloidtiin mm. kohtutulehduksen estämiseksi.

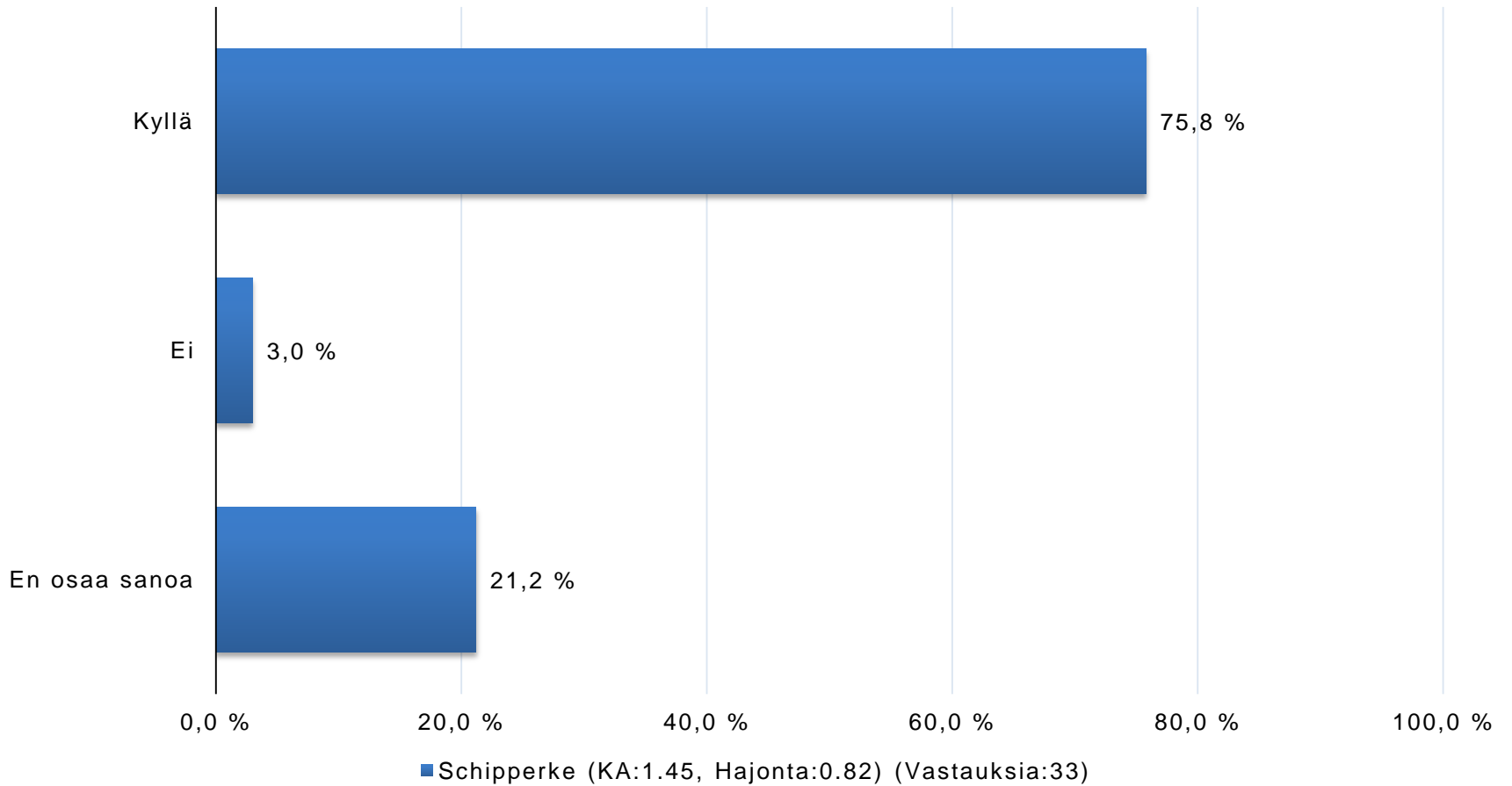
Jos koira steriloidtiin/kastroitiin luonteen tai käyttäytymisen vuoksi, mikä tarkalleen oli syy?



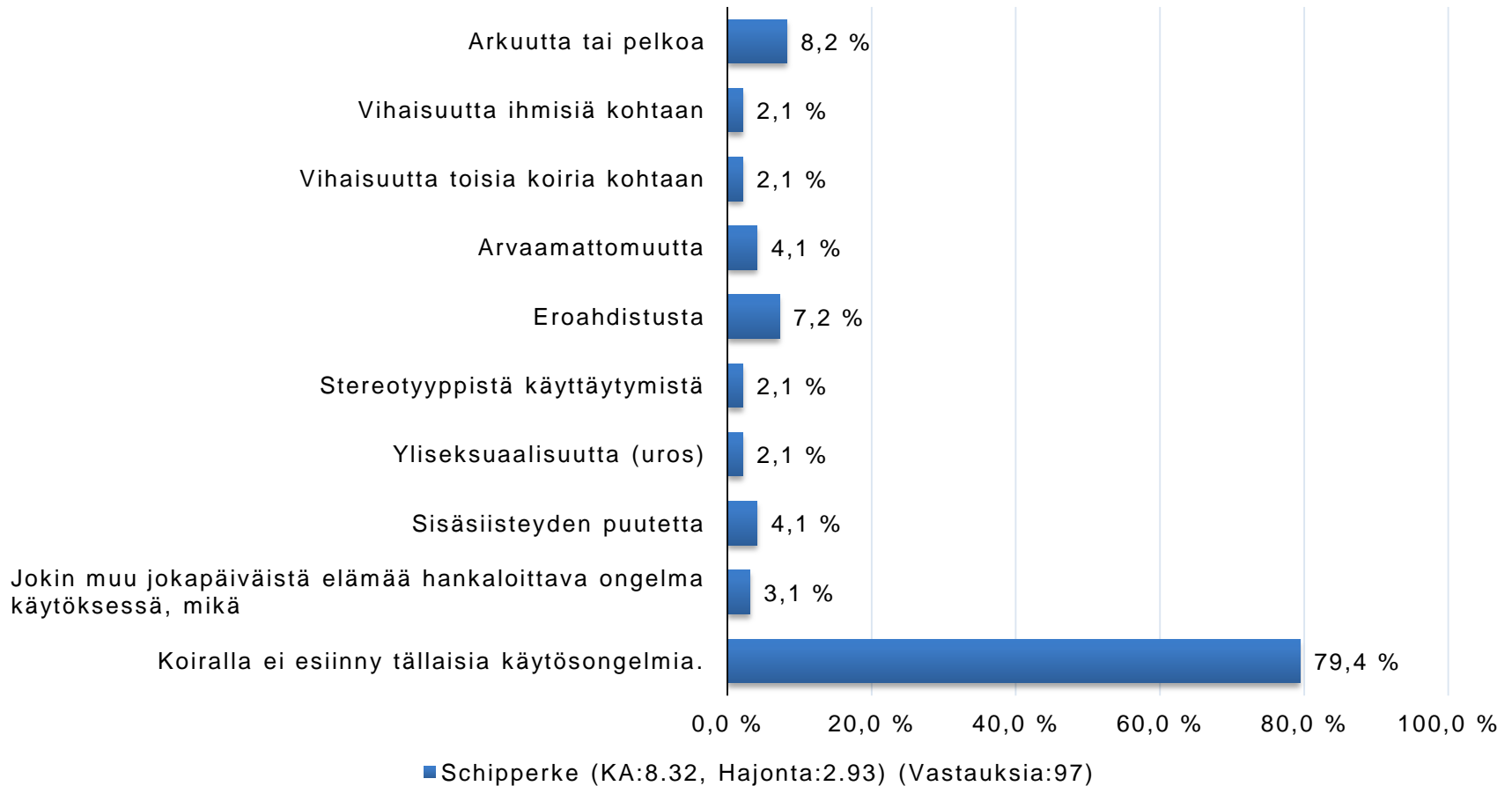
Jos koira steriloidiin/kastroitiin luonteen tai käyttäytymisen vuoksi, mikä tarkalleen oli syynä? - Jokin muu syy, mikä (Schipperke)

- Sairauksien ehkäisy.

Auttoiko sterilointi/kastrointi pääasialliseen ongelmaan?



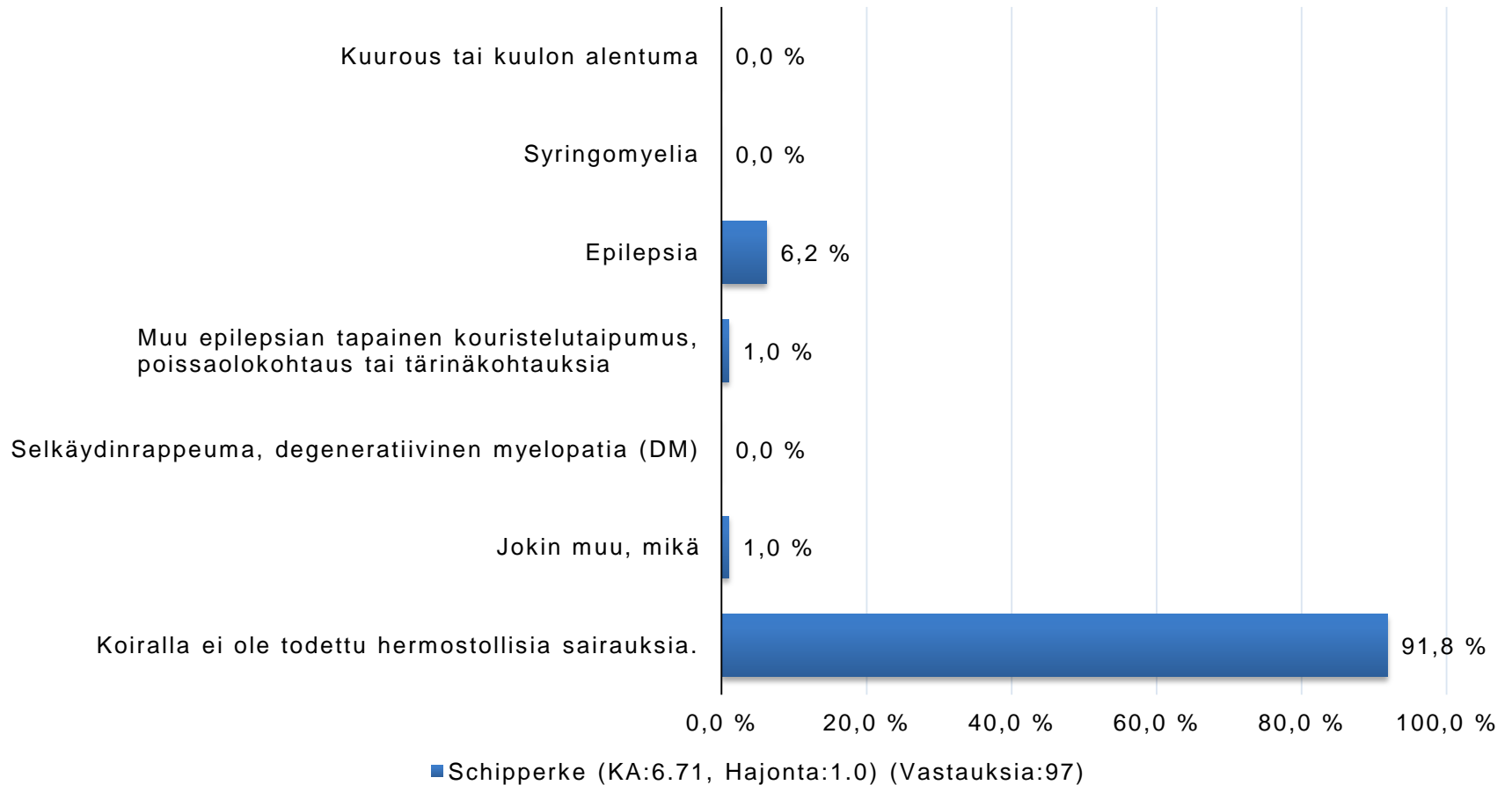
12. Esiintyykö koiralla jokapäiväistä elämää hankaloittavaa..



12. Esiintyykö koiralla jokapäiväistä elämää hankaloittavaa.. - Jokin muu jokapäiväistä elämää hankaloittava ongelma käytöksessä, mikä (Schipperke)

- hännän jahtaaminen
- Ennen lopetusta luonne muuttui agressiiviseksi ihmisiä ja muita eläimiä kohtaan.
- "Läheisriippuvainen" kokoaika pitäisi olla rapsuttamassa ja vaatii huomiota.

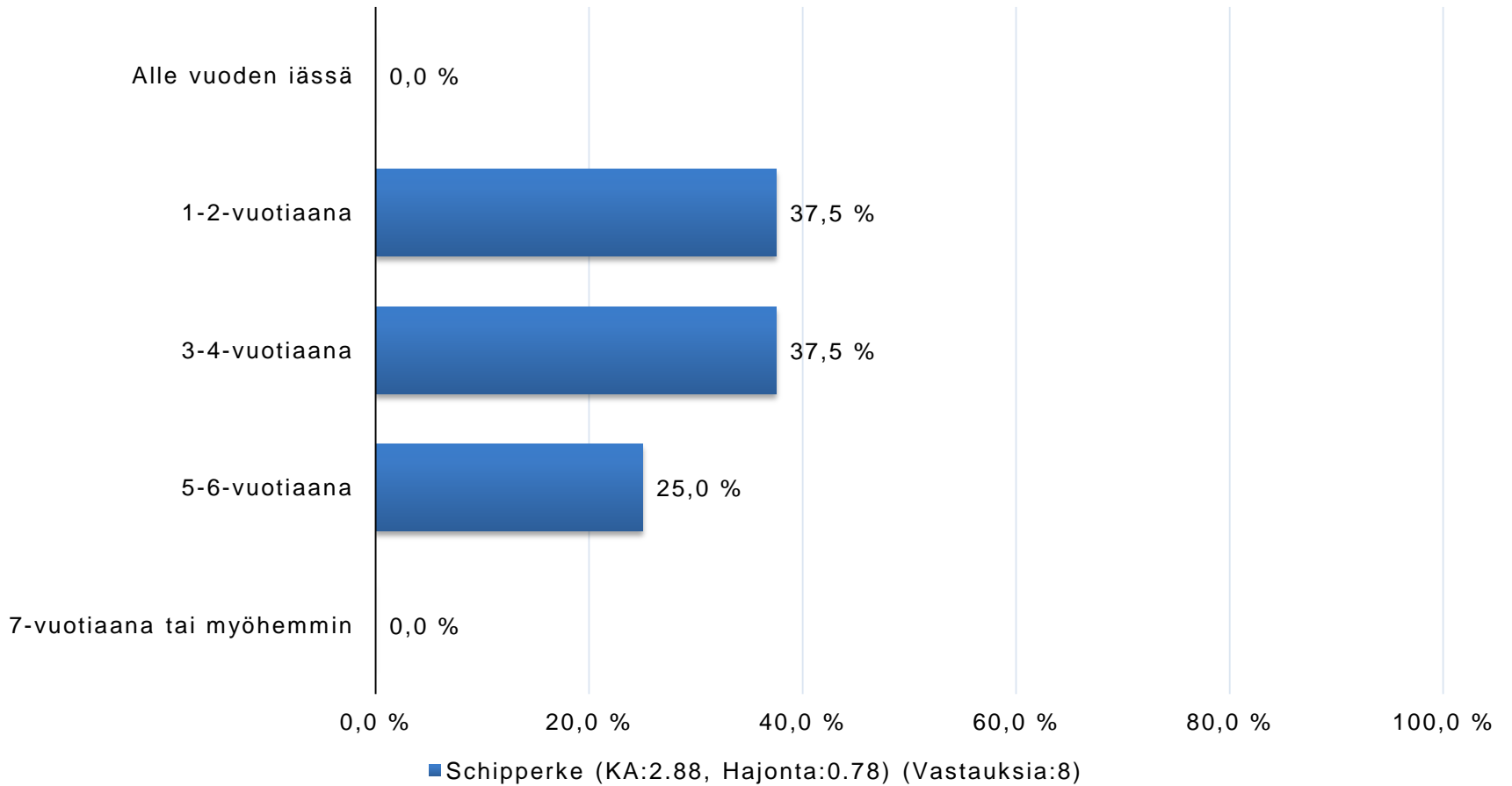
13. Onko koiralla todettu hermostollisia sairauksia?



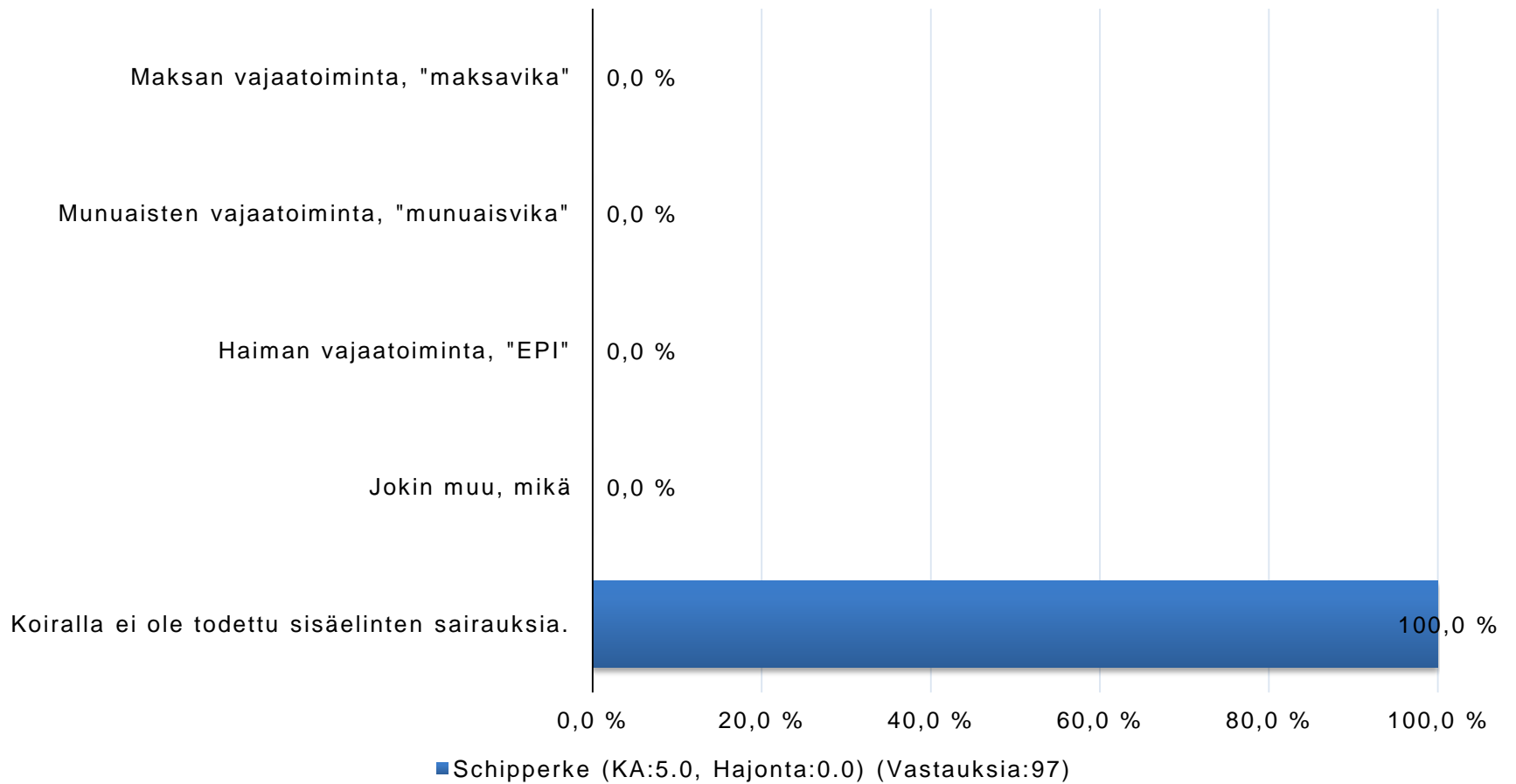
13. Onko koiralla todettu hermostollisia sairauksia? - Jokin muu, mikä (Schipperke)

- Omituista käytöstä epäiltiin joko epileptistyyppiseksi tai aivokasvaimeksi

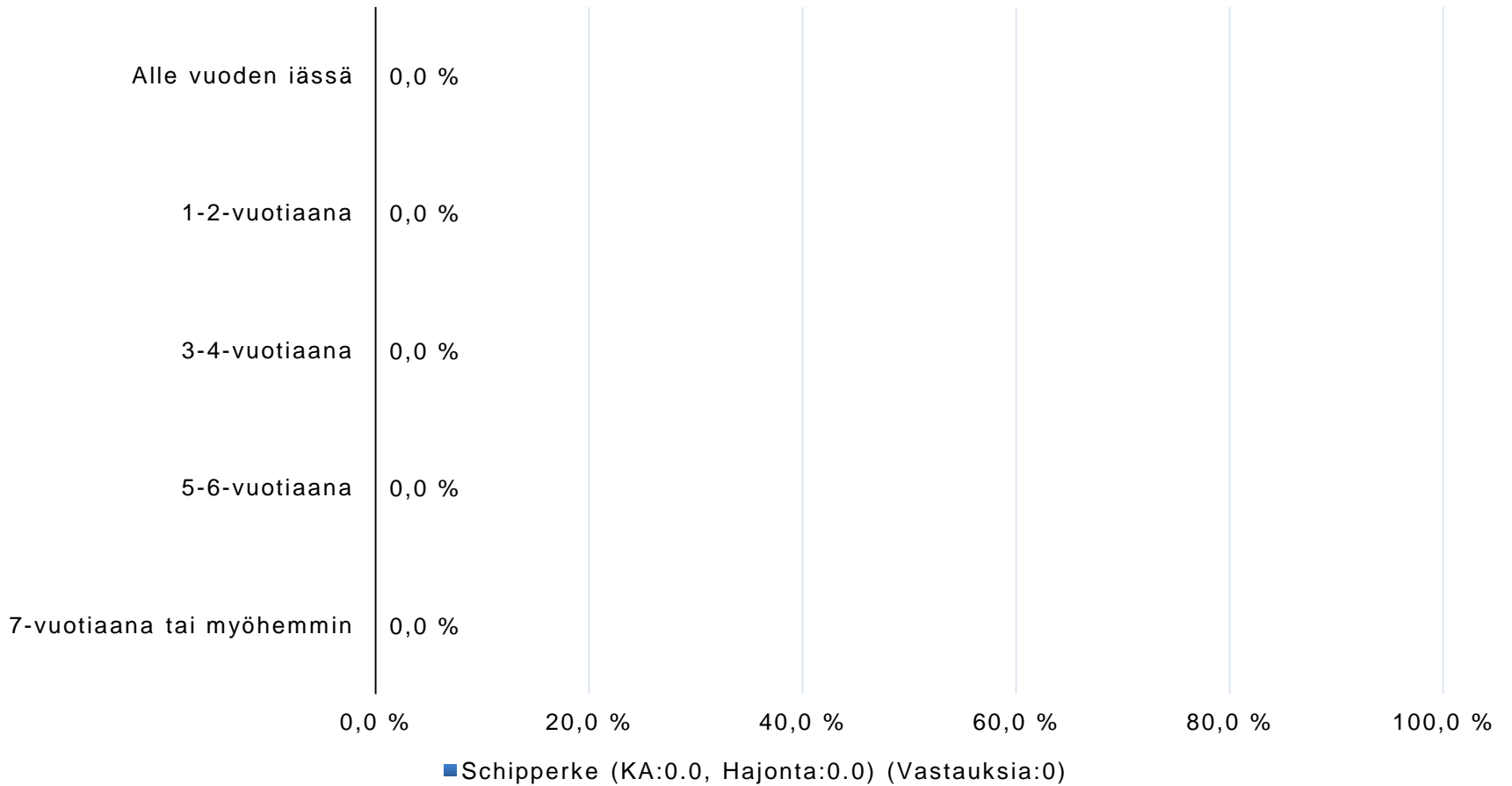
Missä iässä hermostollinen sairaus todettiin?



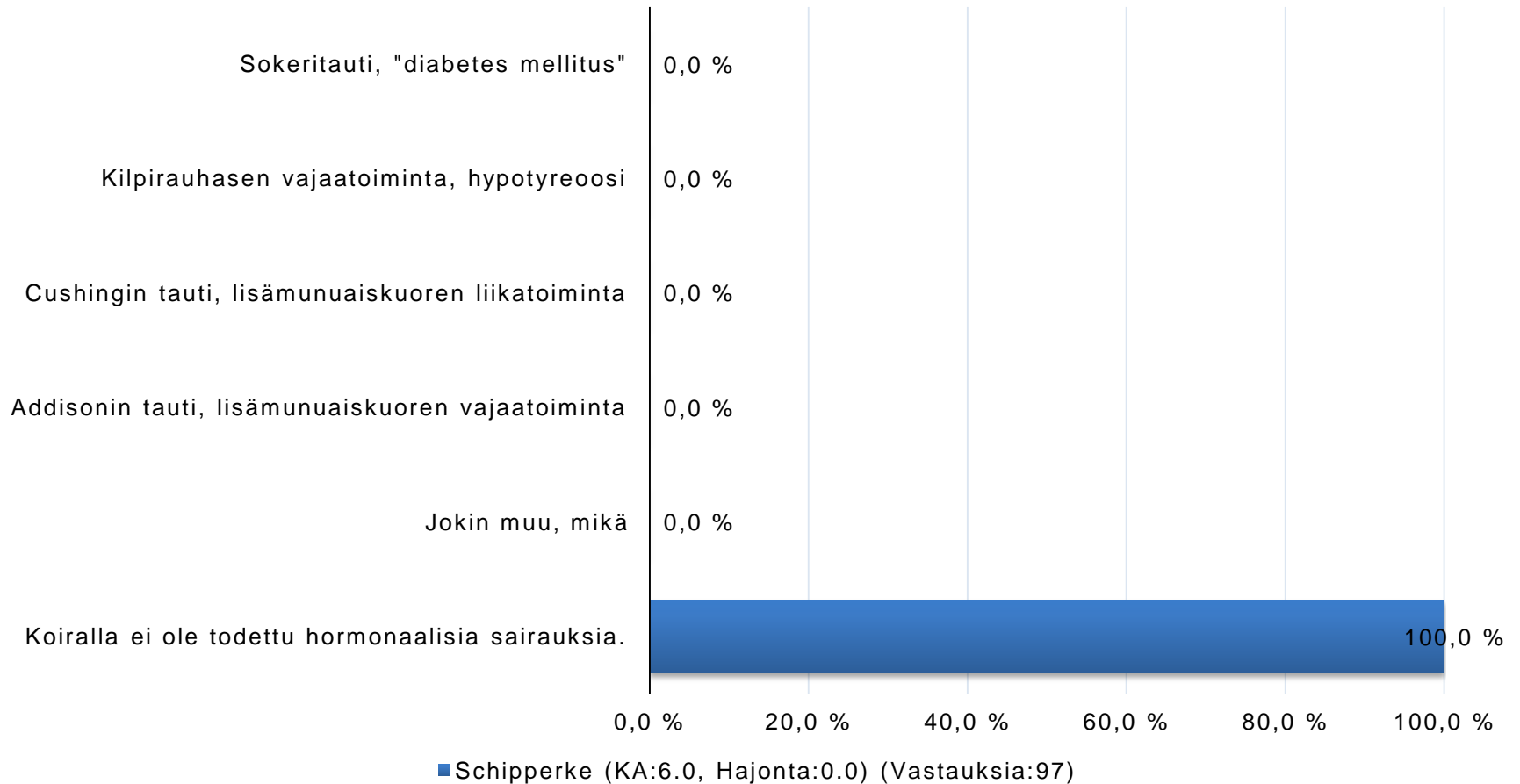
14. Onko koiralla todettu sisäelinten sairauksia?



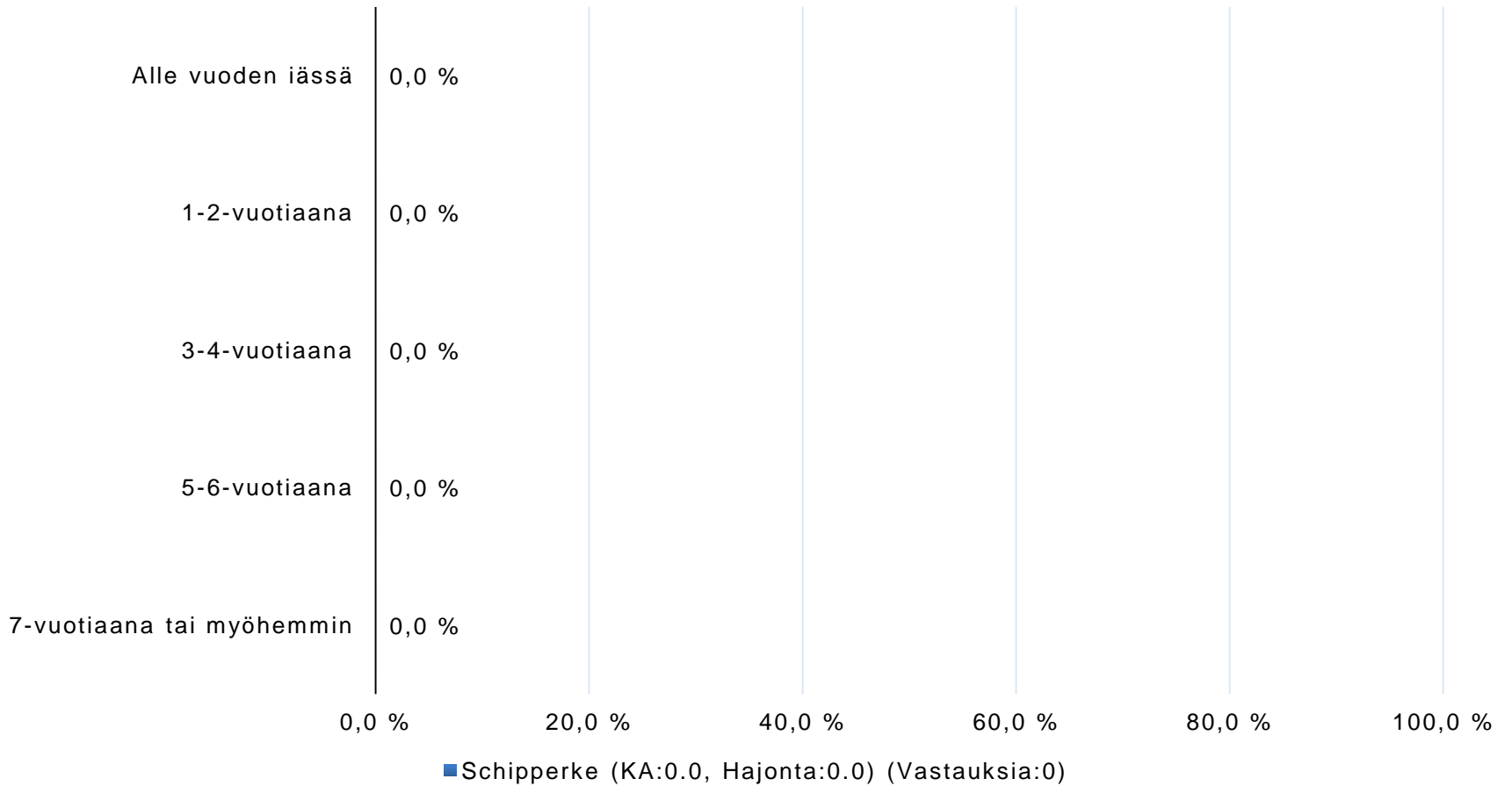
Missä iässä sisäelinten sairaus todettiin?



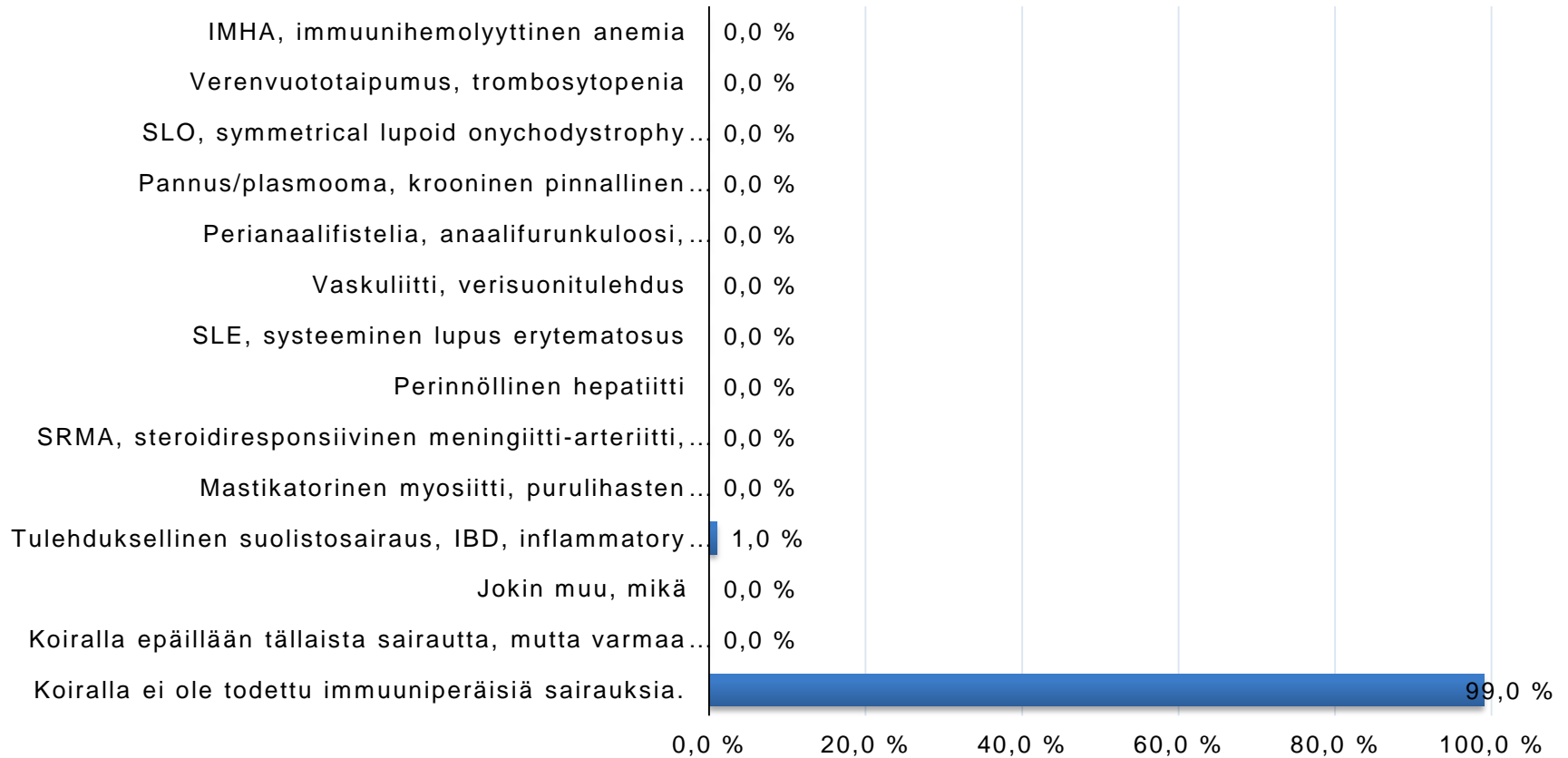
15. Onko koiralla todettu hormonaalisia sairauksia?



Missä iässä hormonaalinen sairaus todettiin?

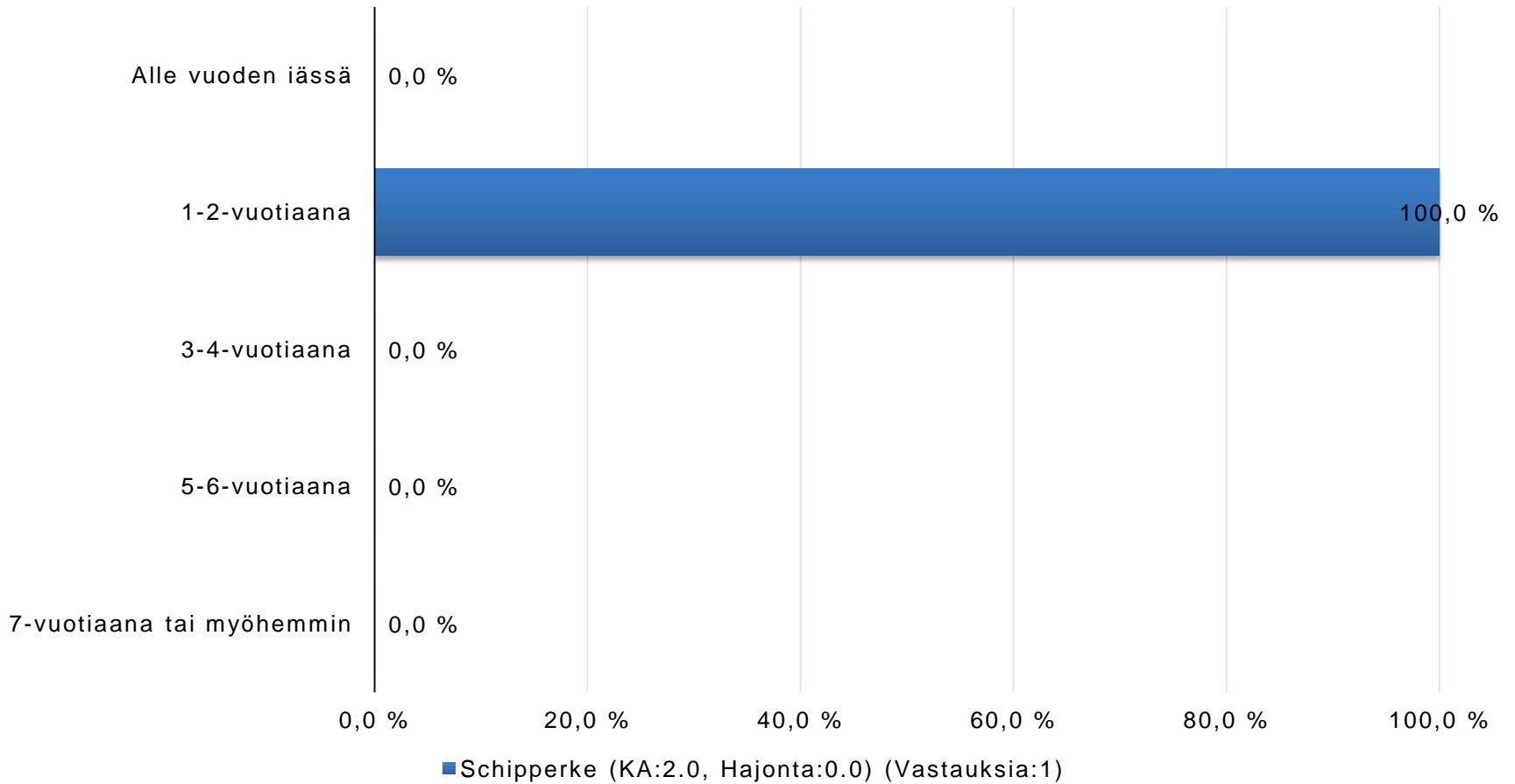


16. Onko koiralla todettu immuunijärjestelmän sairauksia?

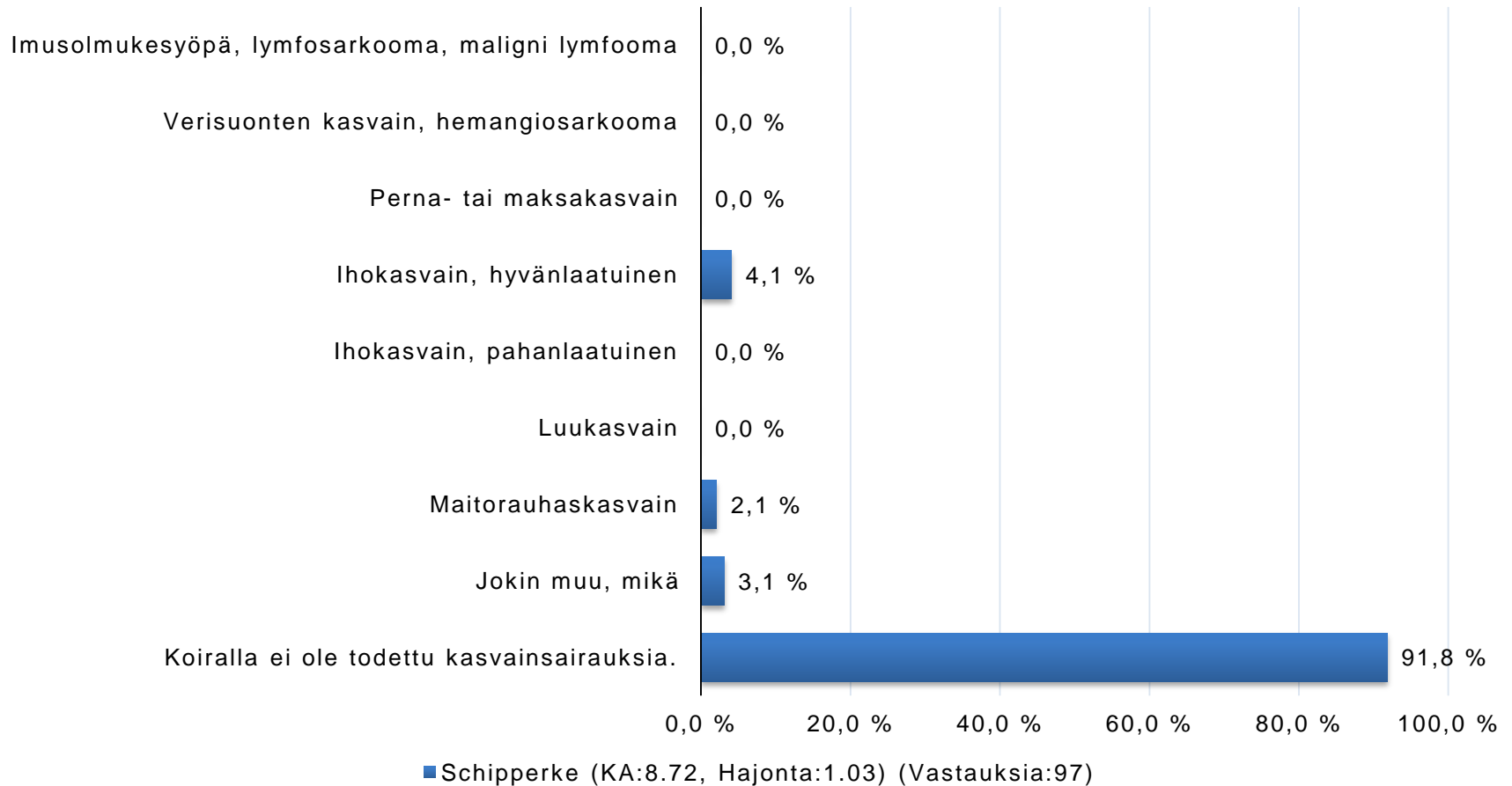


■ Schipperke (KA:13.97, Hajonta:0.3) (Vastauksia:97)

Missä iässä immuunijärjestelmän sairaus tai sen epäily todettiin?



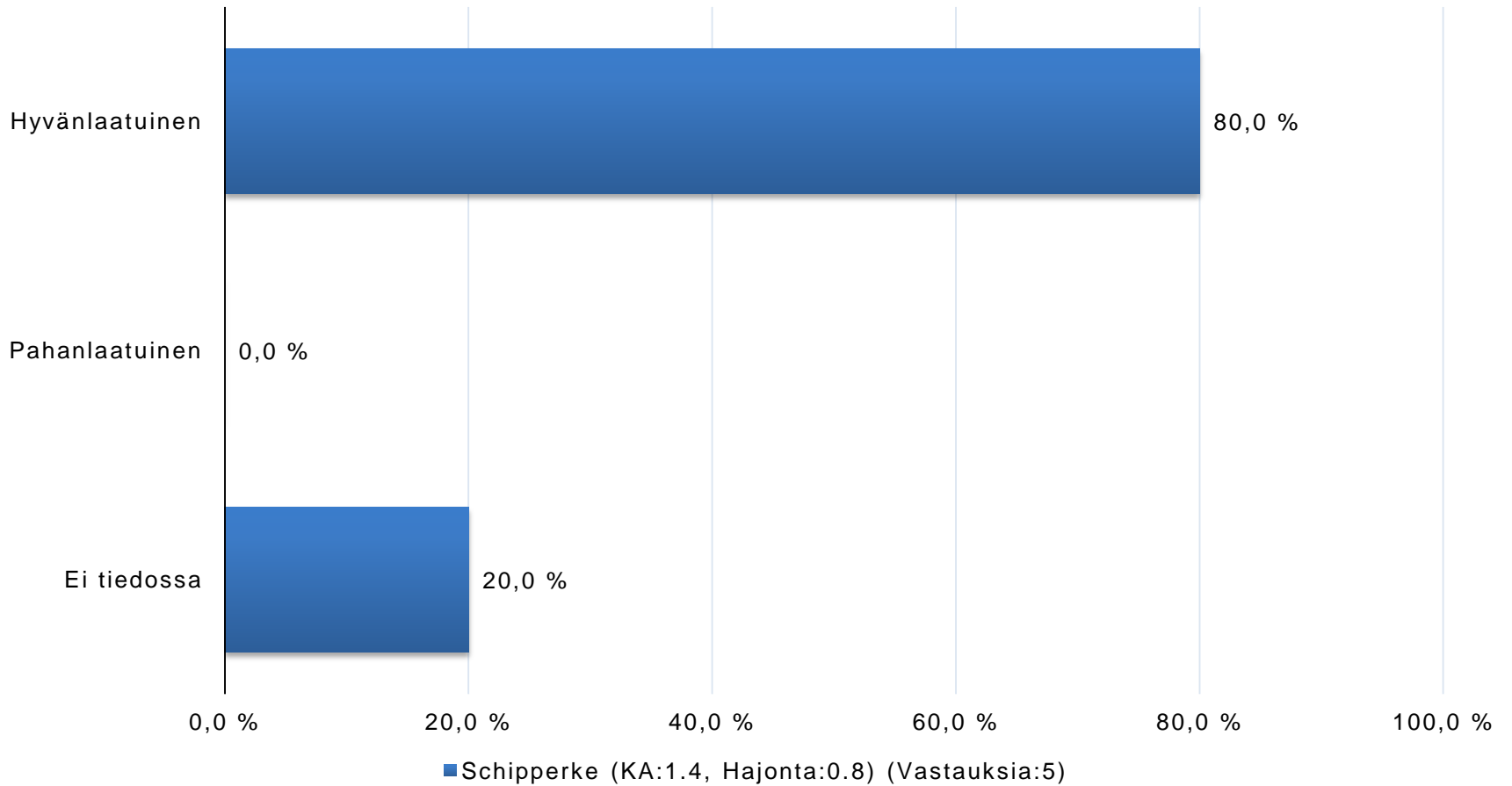
17. Onko koiralla todettu kasvainsairauksia?



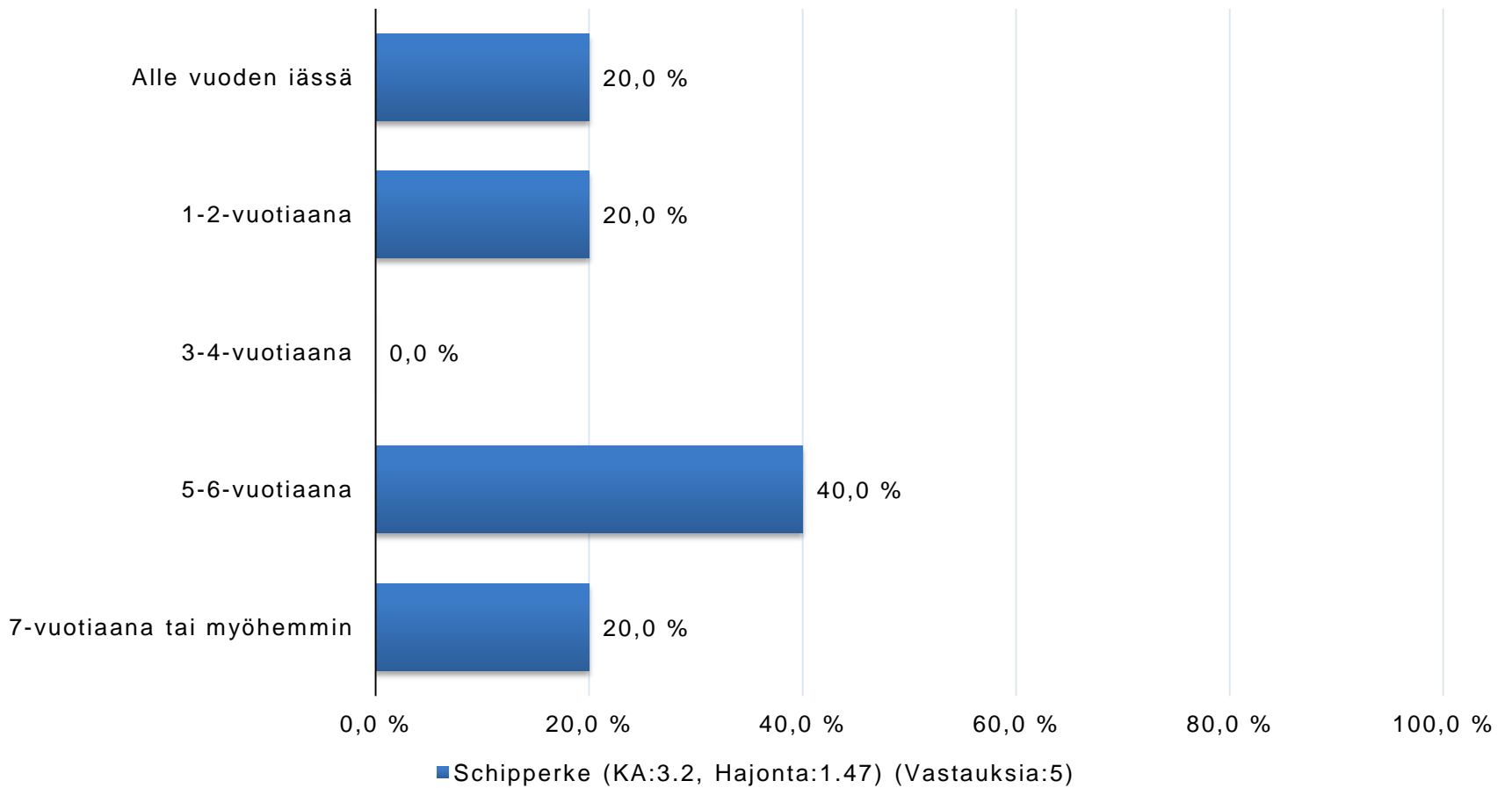
17. Onko koiralla todettu kasvainsairauksia? - Jokin muu, mikä (Schipperke)

- Kohtukasvain joka tosin katosi ennen hystorektomiaa.
- Hyvänlaatuinen kasvain yläetuhampaiden takana, poistettu eikä ole uusiutunut.
- Todennäköisesti kasvain vatsassa

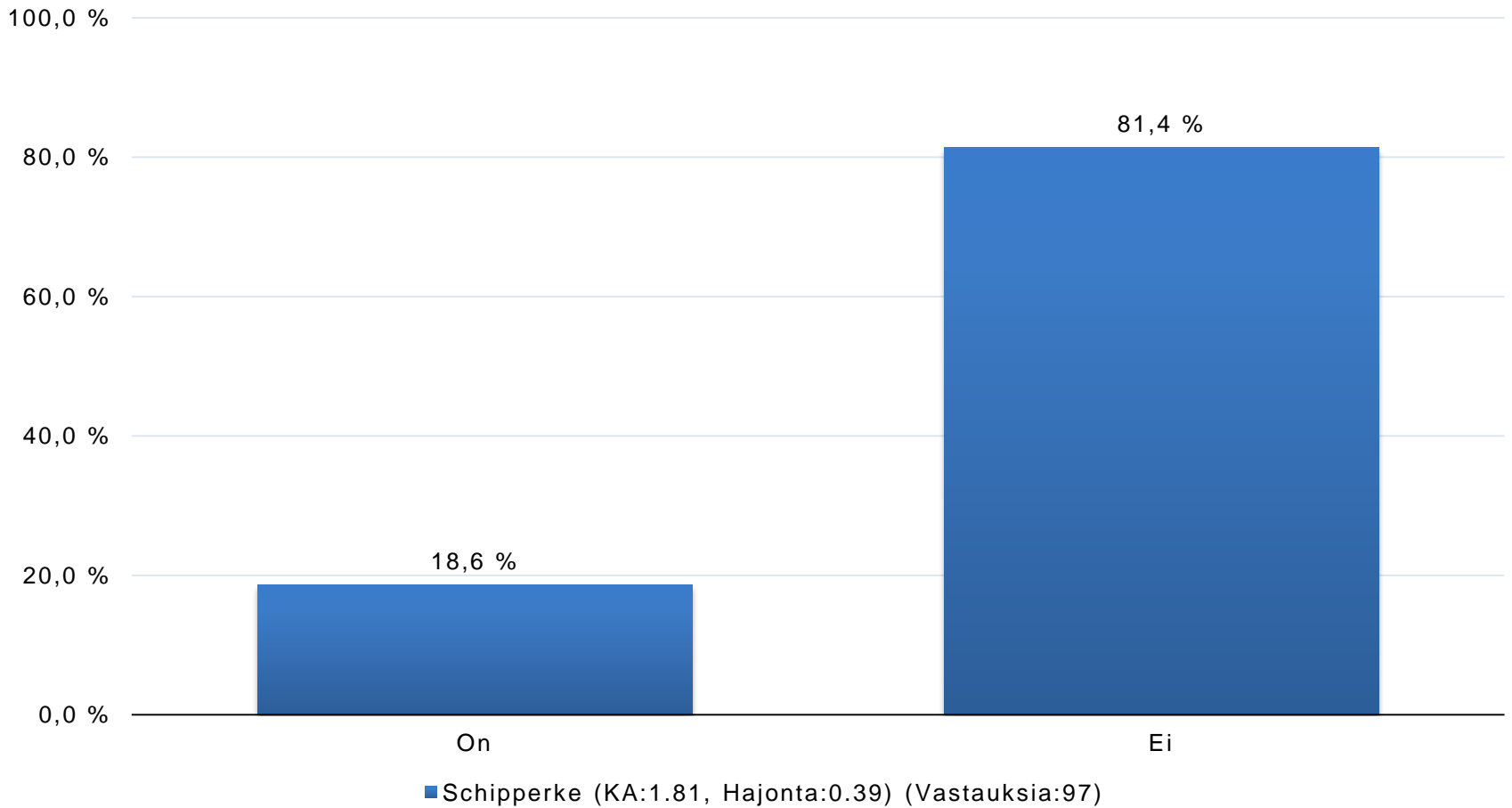
Kasvaimen laatu



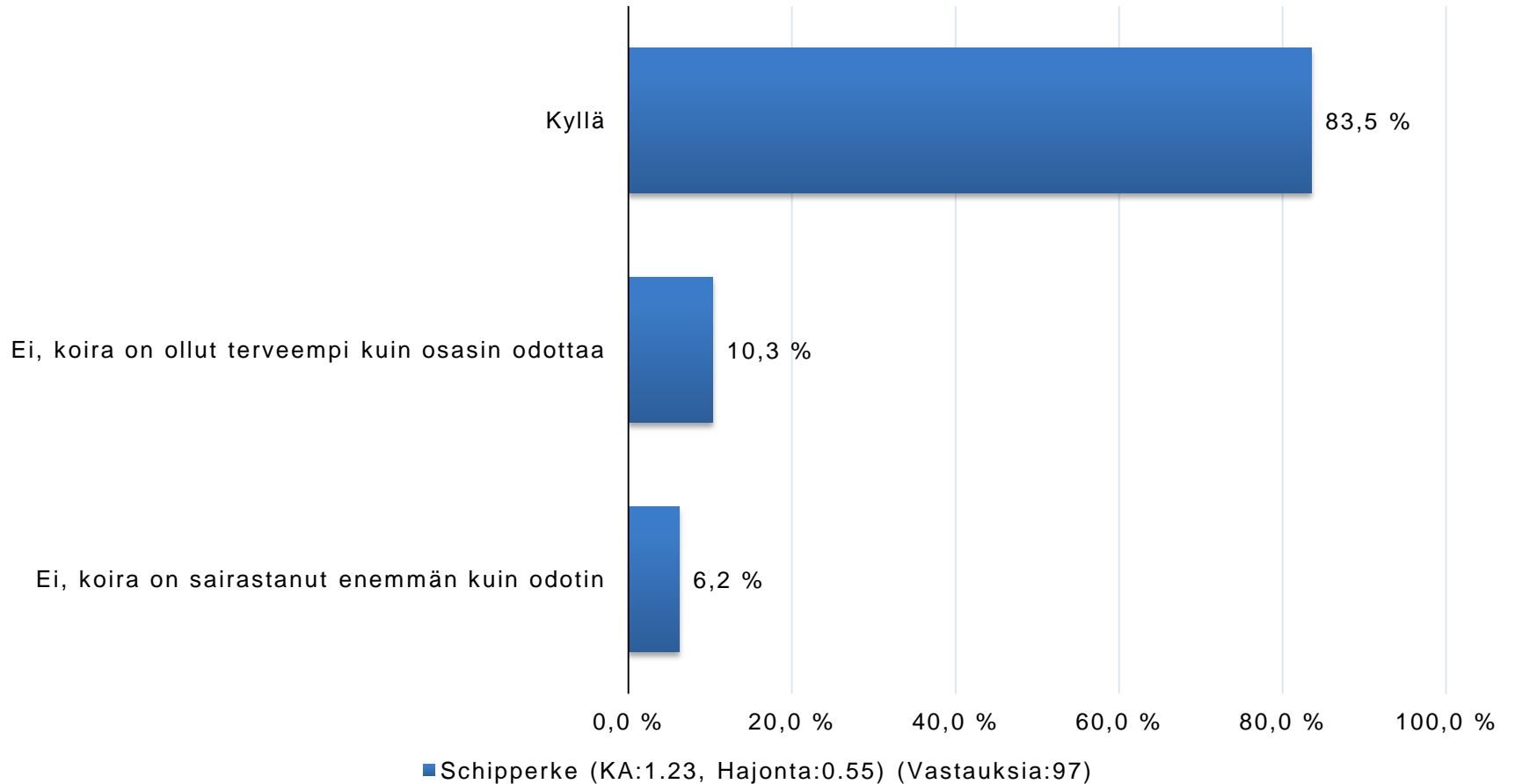
Missä iässä koiralla ensimmäisen kerran todettiin kasvain?



18. Onko koiralle viimeisen vuoden aikana määrätty antibioottia?



19. Onko koiran terveys ollut odotustesi mukainen?



20. Mikä seuraavista vaihtoehdoista kuvaa parhaiten koiran yleistä terveyttä?

